

A large, 3D-rendered yellow puzzle piece is positioned on the left side of the cover, set against a background of light blue, wavy, abstract patterns. The puzzle piece is slightly offset from the grid lines, suggesting it is a missing or highlighted part of a larger picture.

**RAPORT KWARTALNY
GRUPY KAPITAŁOWEJ
EGB INVESTMENTS
3 Q 2015**

SPIS TREŚCI

I. INFORMACJE OGÓLNE O GRUPIE KAPITAŁOWEJ EGB INVESTMENTS	4
(stan na 30 września 2015 r. oraz na dzień sporządzenia niniejszego raportu)	4
1. PODSTAWOWE INFORMACJE O GRUPIE KAPITAŁOWEJ I SPÓŁKACH WCHODZĄCYCH W JEJ SKŁAD	4
2. SKŁADY OSOBOWE ORGANÓW SPÓŁEK WCHODZĄCYCH W SKŁAD GRUPY KAPITAŁOWEJ	4
3. STRUKTURA AKCJONARIATU EGB INVESTMENTS SA, ZE WSKAZANIEM AKCJONARIUSZY POSIADAJĄCYCH, NA DZIEŃ SPORZĄDZENIA RAPORTU, CO NAJMNIEJ 5% GŁOSÓW NA WALNYM ZGROMADZENIU*	5
4. LICZBA OSÓB ZATRUDNIONYCH PRZEZ EGB INVESTMENTS SA	5
II. DANE FINANSOWE GRUPY KAPITAŁOWEJ	5
1. WYBRANE WSKAŹNIKI I DANE FINANSOWE GRUPY KAPITAŁOWEJ	5
2. BILANS GRUPY KAPITAŁOWEJ EGB INVESTMENTS	6
3. RACHUNEK ZYSKÓW I STRAT GRUPY KAPITAŁOWEJ EGB INVESTMENTS	8
4. CASH FLOW GRUPY KAPITAŁOWEJ EGB INVESTMENTS	9
5. ZESTAWIENIE ZMIAN W KAPITALE WŁASNYM GRUPY KAPITAŁOWEJ	10
III. DANE FINANSOWE EGB INVESTMENTS SA	12
6. BILANS EGB INVESTMENTS SA	12
7. RACHUNEK ZYSKÓW I STRAT EGB INVESTMENTS SA	14
8. CASH FLOW EGB INVESTMENTS SA	15
9. ZESTAWIENIE ZMIAN W KAPITALE WŁASNYM EGB INVESTMENTS SA	16
10. INFORMACJA O ZASADACH PRZYJĘTYCH PRZY SPORZĄDZANIU RAPORTU	17
IV. KOMENTARZ ZARZĄDU SPÓŁKI DOMINUJĄCEJ NA TEMAT CZYNNIKÓW I ZDARZEŃ, KTÓRE MIAŁY WPŁYW NA OSIĄGNIĘTE WYNIKI FINANSOWE GRUPY KAPITAŁOWEJ	18
V. STANOWISKO ZARZĄDU SPÓŁKI DOMINUJĄCEJ DOTYCZĄCE PUBLIKOWANYCH PRZEZ EGB INVESTMENTS SA PROGNOZ	18
VI. OPIS ISTOTNYCH WYDARZEŃ I DOKONAŃ W III KWARTALE 2015 R.	18
1. OBSŁUGA WIERZYTELNOŚCI	18
2. FINANSOWANIE DZIAŁALNOŚCI SPÓŁEK Z GRUPY KAPITAŁOWEJ	19
PROGRAM EMISJI OBLIGACJI W EGB INVESTMENTS SA	19
3. SEKURYTYZACJA	19
4. INNE	20
VII. OŚWIADCZENIE SPÓŁKI DOMINUJĄCEJ	20

Krzysztof Matela
Prezes Zarządu



Tomasz Kuciel
Wiceprezes
Zarządu

Szanowni Akcjonariusze, Klienci, Współpracownicy oraz Partnerzy,

Prezentujemy Państwu raport za III kwartał br. Był to dla Grupy Kapitałowej okres wyjątkowej pracy, w którym następowała dalsza optymalizacja procesów realizowanych zarówno w spółce dominującej, jak i w spółkach zależnych. Trzeci kwartał to także zmiany w strukturze organizacyjnej EGB Investments SA, dostosowujące jej schemat funkcjonowania do aktualnych potrzeb spółki.

W trzecim kwartale br. Spółki wchodzące w skład Grupy Kapitałowej EGB Investments skupiły swoje działania przede wszystkim na aktywnej obsłudze wierzytelności własnych oraz zleconych. Nadmienić ponadto należy, iż w omawianym kwartale spółka dominująca odnotowała istotny wzrost wartości wierzytelności sekurytyzowanych w swoim portfelu (wartość przyjętych w III kwartale to ponad 193 mln zł).

Spółka zależna EGB Finanse sp. z o.o. w dalszym ciągu z powodzeniem powiększała grono Klientów z sektora mikro i małych przedsiębiorców, korzystających z dostępu do bieżącego finansowania poprzez sprzedaż należności wynikających z faktur przed terminem wymagalności.

Jednym z najważniejszych założeń operacyjnych, z sukcesem wypełnianych przez spółki z Grupy Kapitałowej w kolejnych okresach, jest utrzymywanie pełnej zdolności do wywiązywania się ze zobowiązań z tytułu emisji obligacji. Przyczynia się to do konsekwentnego umacniania wizerunku zarówno EGB Investments SA, jak i EGB Finanse sp. z o.o., jako solidnego partnera biznesowego, emitującego papiery dłużne pozwalające na realizację przez Obligatariuszy zakładanych zysków.

Zachęcamy do lektury raportu.

Krzysztof Matela

**Prezes Zarządu
EGB Investments SA**

Tomasz Kuciel

**Wiceprezes Zarządu
EGB Investments SA**

I. INFORMACJE OGÓLNE O GRUPIE KAPITAŁOWEJ EGB INVESTMENTS

(stan na 30 września 2015 r. oraz na dzień sporządzenia niniejszego raportu)

1. Podstawowe informacje o Grupie Kapitałowej i spółkach wchodzących w jej skład

W skład Grupy Kapitałowej EGB Investments (dalej: Grupa Kapitałowa) wchodzi: EGB Investments SA (jako spółka dominująca) oraz EGB Finanse sp. z o.o. i EGB Nieruchomości sp. z o.o. (jako spółki w pełni zależne pod względem kapitałowym i organizacyjnym od EGB Investments SA). Grupę Kapitałową reprezentuje Zarząd spółki dominującej.

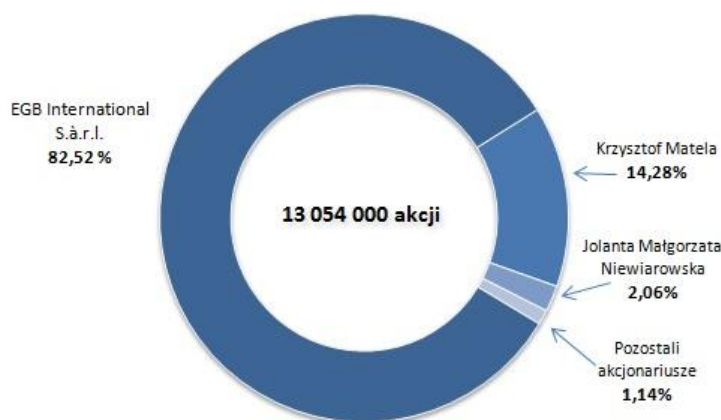
	EGB Investments spółka akcyjna	EGB Finanse spółka z ograniczoną odpowiedzialnością	EGB Nieruchomości spółka z ograniczoną odpowiedzialnością
Adres	85-240 Bydgoszcz, ul. Kraszewskiego 1	85-240 Bydgoszcz, ul. Kraszewskiego 1	85-240 Bydgoszcz, ul. Kraszewskiego 1
Tel. / Fax	(52) 376 76 76 / (52) 524 43 30	(52) 564 30 70 / (52) 564 30 71	(52) 376 76 76 / (52) 52 44 330
E-mail	egb@egb.pl ; inwestor@egb.pl	egbfinanse@egbfinanse.pl	
www	www.egb.pl – serwis korporacyjny m.egb.pl – serwis w wersji mobilnej	www.egbfinanse.pl	
KRS	Sąd Rejonowy w Bydgoszczy XIII Wydział Gospodarczy Krajowego Rejestru Sądowego pod nr 0000065491	Sąd Rejonowy w Bydgoszczy XIII Wydział Gospodarczy Krajowego Rejestru Sądowego pod nr 0000075028	Sąd Rejonowy w Bydgoszczy XIII Wydział Gospodarczy Krajowego Rejestru Sądowego pod nr 0000414983
REGON	091280069	091225389	341260576
NIP	554-10-25-126	554-10-21-281	967-135-40-43
Przedmiot działalności	Pomoc osobom fizycznym i prawnym w ściąganiu należności pieniężnych przysługujących im od osób trzecich oraz nabywanie portfeli wierzytelności	Finansowanie działalności mikro, małych i średnich przedsiębiorców poprzez nabywanie od nich niewymagalnych należności pieniężnych	Obsługa należności zabezpieczonych hipotecznie, nabywanie nieruchomości w toku egzekucji komorniczych i działań windykacyjnych, obrót tymi nieruchomościami, ich zagospodarowanie i komercjalizacja
Kapitał zakładowy	Wynosi 1.305.400 zł i dzieli się na: <ul style="list-style-type: none"> ➤ akcje zwykłe imienne serii A (1.000.000 sztuk) ➤ akcje zwykłe imienne serii B (2.000.000 sztuk) ➤ akcje zwykłe na okaziciela serii C (7.524.000 sztuk), ➤ akcje zwykłe na okaziciela serii D (530.000 sztuk), ➤ akcje zwykłe na okaziciela serii F (2.000.000 sztuk) Wartość nominalna akcji każdej z serii wynosi 0,10 zł.	Wynosi 1.000.000 zł i dzieli się na 2.000 udziałów, każdy o wartości nominalnej 500 zł każdy	Wynosi 30.000 zł i dzieli się na 600 udziałów o wartości nominalnej 50 zł każdy

2. Składy osobowe organów spółek wchodzących w skład Grupy Kapitałowej

	EGB Investments SA	EGB Finanse sp. z o.o.	EGB Nieruchomości sp. z o.o.
Zarząd	<ul style="list-style-type: none"> ➤ Krzysztof Matela – Prezes Zarządu ➤ Tomasz Kuciel – Wiceprezes Zarządu 	<ul style="list-style-type: none"> ➤ Krzysztof Matela – Prezes Zarządu ➤ Tomasz Kuciel – Wiceprezes Zarządu 	<ul style="list-style-type: none"> ➤ Krzysztof Matela – Prezes Zarządu
Rada Nadzorcza	<ul style="list-style-type: none"> ➤ Dariusz Górka – Przewodniczący ➤ Zbigniew Misztal – Wiceprzewodniczący ➤ Jolanta Małgorzata Niewiarowska – Sekretarz ➤ Konrad Żaczek ➤ Zbigniew Szachniewicz 	Rada Nadzorcza nie funkcjonuje, bowiem organu tego nie przewiduje umowa spółki w jej aktualnym brzmieniu	Rada Nadzorcza nie funkcjonuje, bowiem organu tego nie przewiduje umowa spółki w jej aktualnym brzmieniu

3. Struktura akcjonariatu EGB Investments SA, ze wskazaniem Akcjonariuszy posiadających, na dzień sporządzenia raportu, co najmniej 5% głosów na Walnym Zgromadzeniu*

Struktura akcjonariatu EGB Investments SA na 30 września 2015 roku:



* Informacje według najlepszej wiedzy Spółki oraz w oparciu o informacje otrzymane od Akcjonariuszy

4. Liczba osób zatrudnionych przez EGB Investments SA

Na 30 września 2015 r. EGB Investments SA zatrudniała (w przeliczeniu na pełne etaty) 104,2 osoby.

II. DANE FINANSOWE GRUPY KAPITAŁOWEJ

1. Wybrane wskaźniki i dane finansowe Grupy Kapitałowej

Wskaźnik	01.01 - 30.09.2015 r.	01.01. - 30.09.2014 r.
Rentowność sprzedaży	15,29%	27,89%
ROE	16,60%	26,35%
ROA	6,93%	11,65%
Wskaźnik ogólnego zadłużenia	60,34%	55,34%
Wskaźnik zadłużenia kapitału własnego	152,43%	124,11%
EBIT	6 541 019,61	12 696 113,28
EBITDA	7 001 161,21	13 176 606,20

Dodatkowe wyjaśnienia:

WSKAŹNIK	FORMUŁA	OPIS
Wskaźnik rentowności sprzedaży	wynik ze sprzedaży/przychody ze sprzedaży	informuje o opłacalności sprzedaży, czyli ile procent sprzedaży stanowi marża zysku na sprzedaży
Wskaźnik rentowności kapitału własnego (ROE)	$\frac{\text{zysk netto za 4 ostatnie, zamknięte okresy}}{[(\text{kapitał własny na początek okresu} + \text{kapitał własny na koniec okresu})/2]}$	określa stopę zyskowności zainwestowanych w spółce kapitałów własnych
Wskaźnik rentowności majątku (ROA)	$\frac{\text{zysk netto za 4 ostatnie, zamknięte okresy}}{[(\text{aktywa ogółem na początek okresu} + \text{aktywa ogółem na koniec okresu})/2]}$	informuje o efektywności wykorzystania majątku (całości zasobów), czyli ile zysku netto przynosi każda złotówka zaangażowana w finansowanie majątku
Wskaźnik obciążenia majątku zobowiązaniami (ogólnego zadłużenia)	pasywa ogółem - kapitał własny/pasywa ogółem	informuje o stopniu zadłużenia jednostki tj. obciążeniu majątku zobowiązaniami; im mniejszy, tym mniejszy jest udział kapitałów obcych w finansowaniu majątku
Wskaźnik zadłużenia kapitału własnego	kapitał obcy/kapitał własny	określa wielkość kapitałów obcych przypadającą na jednostkę kapitału własnego
EBIT	zysk operacyjny	
EBITDA	zysk operacyjny + Amortyzacja	

Wskaźniki rentowności Grupy Kapitałowej za okres trzech kwartałów 2015 r. uzyskały satysfakcjonujący poziom, choć są niższe w porównaniu do analogicznego okresu roku poprzedniego. Wynika to z faktu, że okres porównawczy był rekordowy w zakresie przychodów i rentowności, co uniemożliwiało zreplikowanie podobnych wyników na wymagającym obecnie rynku wierzycelności. Z tej samej przyczyny nastąpił spadek wskaźników EBIT i EBITDA w odniesieniu do pierwszych trzech kwartałów 2014 r. Niemniej jednak osiągnięte w bieżącym okresie wyniki osiągają zadowalające wartości i świadczą o właściwie przyjętej strategii rozwoju Grupy Kapitałowej.

2. Bilans Grupy Kapitałowej EGB Investments

AKTYWA	Stan na 30.09.2015	Stan na 30.09.2014	Zmiana stanu aktywów III Q 2015	Zmiana stanu aktywów III Q 2014
A. Aktywa trwałe	48 648 533,50	11 225 306,17	22 206 234,78	6 381 329,14
I. Wartości niematerialne i prawne	189 485,14	290 463,28	- 41 698,69	- 10 648,72
1. Koszty zakończonych prac rozwojowych	-	-	-	-
2. Wartość firmy	-	-	-	-
3. Inne wartości niematerialne i prawne	189 485,14	290 463,28	- 41 698,69	- 10 648,72
4. Wartości niematerialne i prawne w trakcie realizacji	-	-	-	-
5. Zaliczki na wartości niematerialne i prawne	-	-	-	-
II. Rzeczowe aktywa trwałe	978 649,48	989 772,88	103 056,93	- 10 072,71
1. Środki trwałe	905 678,71	979 113,62	52 633,41	- 10 072,71
a) grunty (w tym prawo użytkowania wieczystego gruntu)	119 647,71	119 647,71	-	-
b) budynki, lokale i obiekty inżynierii lądowej i wodnej	37 428,74	51 380,55	- 3 429,96	- 3 899,23
c) urządzenia techniczne i maszyny	442 664,04	377 563,61	109 870,93	5 737,25
d) środki transportu	244 784,15	350 440,48	- 54 407,94	- 48 900,93
e) inne środki trwałe	61 154,07	80 081,27	600,38	36 990,20
2. Środki trwałe w budowie	72 970,77	10 659,26	50 423,52	-
3. Zaliczki na środki trwałe w budowie	-	-	-	-
III. Należności długoterminowe	87 080,00	87 080,00	-	-
1. Od jednostek powiązanych	-	-	-	-
2. Od pozostałych jednostek	87 080,00	87 080,00	-	-
IV. Inwestycje długoterminowe	46 799 825,85	9 559 418,23	22 120 824,92	6 415 792,75
1. Nieruchomości	-	-	-	-
2. Wartości niematerialne i prawne	-	-	-	-
3. Długoterminowe aktywa finansowe	46 799 825,85	9 559 418,23	22 120 824,92	6 415 792,75
a) w jednostkach powiązanych	366 054,52	698 513,36	- 178 062,64	- 21,65
- udziały lub akcje	-	-	-	-
- inne papiery wartościowe	-	-	-	-
- udzielone pożyczki	366 054,52	698 513,36	- 178 062,64	- 21,65
- inne długoterminowe aktywa finansowe	-	-	-	-
b) w pozostałych jednostkach	46 433 771,33	8 860 904,87	22 298 887,56	6 415 814,40
- udziały lub akcje	11 478,10	11 478,10	-	-
- inne papiery wartościowe	46 328 721,72	8 849 426,77	22 298 887,56	6 415 814,40
- udzielone pożyczki	93 571,51	-	-	-
- inne długoterminowe aktywa finansowe	-	-	-	-
4. Inne inwestycje długoterminowe	-	-	-	-
V. Długoterminowe rozliczenia międzyokresowe	593 493,03	298 571,78	24 051,62	- 13 742,18
1. Aktywa z tytułu odroczonego podatku dochodowego	593 493,03	298 571,78	24 051,62	- 13 742,18
2. Inne rozliczenia międzyokresowe	-	-	-	-
B. Aktywa obrotowe	118 534 121,83	115 324 102,01	- 9 420 849,76	9 319 117,90
I. Zapasy	-	-	-	-
1. Materiały	-	-	-	-
2. Półprodukty i produkty w toku	-	-	-	-
3. Produkty gotowe	-	-	-	-
4. Towary	-	-	-	-
5. Zaliczki na dostawy	-	-	-	-
II. Należności krótkoterminowe	2 954 778,64	1 210 472,05	- 1 186 237,14	147 747,72
1. Należności od jednostek powiązanych	-	-	-	-

a) z tytułu dostaw i usług, o okresie spłaty:	-	-	-	-
- do 12 miesięcy	-	-	-	-
- powyżej 12 miesięcy	-	-	-	-
b) inne	-	-	-	-
2. Należności od pozostałych jednostek	2 954 778,64	1 210 472,05	- 1 186 237,14	147 747,72
a) z tytułu dostaw i usług, o okresie spłaty:	2 879 910,69	1 080 188,05	- 1 186 305,82	104 483,67
- do 12 miesięcy	2 879 910,69	1 080 188,05	- 1 186 305,82	104 483,67
- powyżej 12 miesięcy	-	-	-	-
b) z tytułu podatków, dotacji, ceł, ubezpieczeń społ. i zdr. oraz innych	37 343,00	-	- 13 633,00	-
c) inne	37 524,95	130 284,00	13 701,68	43 264,05
d) dochodzone na drodze sądowej	-	-	-	-
III. Inwestycje krótkoterminowe	115 189 620,74	113 435 243,67	- 8 163 138,40	9 229 060,42
1. Krótkoterminowe aktywa finansowe	9 791 636,86	10 905 224,80	- 5 923 615,34	7 461 234,36
a) w jednostkach powiązanych	97 716,23	179 566,31	22 273,33	- 8 723,55
- udziały lub akcje	-	-	-	-
- inne papiery wartościowe	-	-	-	-
- udzielone pożyczki	97 716,23	179 566,31	97 716,23	- 8 723,55
- inne krótkoterminowe aktywa finansowe	-	-	-	-
b) w pozostałych jednostkach	4 750 062,73	2 353 829,63	- 1 300 914,72	- 53 239,53
- udziały lub akcje	-	-	-	-
- inne papiery wartościowe	-	-	-	-
- udzielone pożyczki	4 750 062,73	2 353 829,63	- 1 300 914,72	- 53 239,53
- inne krótkoterminowe aktywa finansowe	-	-	-	-
c) środki pieniężne i inne aktywa pieniężne	4 943 857,90	8 371 828,86	- 4 644 973,95	7 523 197,44
- środki pieniężne w kasie i na rachunkach	4 943 857,90	8 371 828,86	- 4 644 973,95	7 615 262,70
- inne środki pieniężne	-	-	-	- 92 065,26
- inne aktywa pieniężne	-	-	-	-
2. Inne inwestycje krótkoterminowe	105 397 983,88	102 530 018,87	- 2 239 523,06	1 767 826,06
IV. Krótkoterminowe rozliczenia międzyokresowe	389 722,45	678 386,29	- 71 474,22	- 57 690,24
Aktywa razem	167 182 655,33	126 549 408,18	12 785 385,02	15 700 447,04

PASYWA	Stan na 30.09.2015	Stan na 30.09.2014	Zmiana stanu pasywów Q3 2015	Zmiana stanu pasywów Q3 2014
A. Kapitał (fundusz) własny	66 182 536,20	56 429 194,96	604 220,24	5 667 190,90
I. Kapitał (fundusz) podstawowy	1 305 400,00	1 305 400,00	-	-
II. Należne wpłaty na kapitał podstawowy (wielkość ujemna)	-	-	-	-
III. Udziały (akcje) własne (wielkość ujemna)	-	-	-	-
IV. Kapitał (fundusz) zapasowy	55 398 457,01	43 271 250,57	0,00	- 0,00
V. Kapitał (fundusz) z aktualizacji wyceny	-	-	-	-
VI. Pozostałe kapitały (fundusze) rezerwowe	1 955 819,84	1 955 819,84	-	-
VII. Zysk (strata) z lat ubiegłych	2 099 690,96	2 060 868,17	-	- 26 730,48
VIII. Zysk (strata) netto	5 423 168,39	7 835 856,38	604 220,24	5 693 921,38
IX. Odpisy z zysku netto w ciągu roku obrotowego (wielkość ujemna)	-	-	-	-
B. Kapitał mniejszości	117 200,55	85 961,91	- 3 124,71	- 2 226,72
C. Zobowiązania i rezerwy na zobowiązania	100 882 918,58	70 034 251,31	12 184 289,49	10 035 482,86
I. Rezerwy na zobowiązania	4 498 970,19	3 289 648,37	179 084,83	- 513 928,20
1. Rezerwa z tytułu odroczonego podatku dochodowego	4 252 656,19	3 103 146,03	179 084,83	- 13 928,20
2. Rezerwa na świadczenia emerytalne i podobne	204 314,00	144 502,34	-	-
- długoterminowa	36 289,48	26 858,77	-	-
- krótkoterminowa	168 024,52	117 643,57	-	-
3. Pozostałe rezerwy	42 000,00	42 000,00	-	- 500 000,00
- długoterminowe	-	-	-	-
- krótkoterminowe	42 000,00	42 000,00	-	- 500 000,00
II. Zobowiązania długoterminowe	43 950 653,21	35 562 453,80	2 872 926,73	8 334 068,13
1. Wobec jednostek powiązanych	-	-	-	-
2. Wobec pozostałych jednostek	43 950 653,21	35 562 453,80	2 872 926,73	8 334 068,13
a) kredyty i pożyczki	11 825 171,01	2 262 453,80	11 094 469,24	647 069,12
b) z tytułu emisji dłużnych papierów wartościowych	32 000 000,00	33 300 000,00	- 8 300 000,00	7 700 000,00

c) inne zobowiązania finansowe	125 482,20	-	78 457,49	- 13 000,99
d) inne	-	-	-	-
III. Zobowiązania krótkoterminowe	52 433 295,18	31 182 149,14	9 132 277,93	2 215 342,93
1. Wobec jednostek powiązanych	-	-	-	-
a) z tytułu dostaw i usług, o okresie wymagalności:	-	-	-	-
- do 12 miesięcy	-	-	-	-
- powyżej 12 miesięcy	-	-	-	-
b) inne	-	-	-	-
2. Wobec pozostałych jednostek	52 288 899,57	31 086 286,14	9 162 719,36	2 220 851,07
a) kredyty i pożyczki	6 837 720,00	2 077 323,16	4 761 200,00	1 000 400,12
b) z tytułu emisji dłużnych papierów wartościowych	43 929 292,07	25 651 731,05	4 434 014,07	1 468 060,47
c) inne zobowiązania finansowe	55 508,40	194 896,83	8 601,60	- 59 440,09
d) z tytułu dostaw i usług, o okresie wymagalności:	509 780,53	761 359,58	- 139 353,50	- 1 474 905,66
- do 12 miesięcy	509 780,53	761 359,58	- 139 353,50	- 1 474 905,66
- powyżej 12 miesięcy	-	-	-	-
e) zaliczki otrzymane na dostawy	-	-	-	-
f) zobowiązania wekslowe	-	-	-	-
g) z tytułu podatków, ceł, ubezpieczeń i innych świadczeń	458 585,81	1 995 664,52	- 1 295,25	1 302 751,37
h) z tytułu wynagrodzeń	400 487,43	384 467,67	23 544,21	- 14 626,54
i) inne	97 525,33	20 843,33	76 008,23	- 1 388,60
3. Fundusze specjalne	144 395,61	95 863,00	- 30 441,43	- 5 508,14
IV. Rozliczenia międzyokresowe	-	-	-	-
1. Ujemna wartość firmy	-	-	-	-
2. Inne rozliczenia międzyokresowe	-	-	-	-
- długoterminowe	-	-	-	-
- krótkoterminowe	-	-	-	-
Pasywa razem	167 182 655,33	126 549 408,18	12 785 385,02	15 700 447,04

3. Rachunek zysków i strat Grupy Kapitałowej EGB Investments

Wyszczególnienie	01.01. – 30.09.2015	01.01. - 30.09.2014	III Q 2015	III Q 2014
A. Przychody netto ze sprzedaży i zrównane z nimi, w tym	42 232 118,10	47 358 318,41	10 731 153,43	20 814 714,39
- od jednostek powiązanych	52 972,32	96 691,46	17 634,48	30 877,36
I. Przychody netto ze sprzedaży produktów	42 185 439,07	47 339 230,28	10 758 490,81	20 820 175,71
II. Zmiana stanu produktów (zwiększenie - wartość dodatnia, zmniejszenie - wartość ujemna)	46 679,03	19 088,13	- 27 337,38	- 5 461,32
III. Koszt wytworzenia produktów na własne potrzeby jednostki	-	-	-	-
IV. Przychody netto ze sprzedaży towarów i materiałów	-	-	-	-
B. Koszty działalności operacyjnej	35 774 945,36	34 148 461,47	9 097 418,91	11 631 595,54
I. Amortyzacja	460 141,60	480 492,92	144 275,38	148 711,48
II. Zużycie materiałów i energii	377 482,73	386 103,57	119 144,01	127 545,23
III. Usługi obce	2 172 988,05	1 959 489,14	709 004,39	642 925,51
IV. Podatki i opłaty, w tym	522 671,30	517 663,59	171 749,61	174 627,19
- podatek akcyzowy	-	-	-	-
V. Wynagrodzenia	4 756 097,13	5 584 516,96	1 554 710,61	2 228 990,86
VI. Ubezpieczenia społeczne i inne świadczenia	1 057 693,65	896 173,64	289 305,90	287 954,89
VII. Pozostałe koszty rodzajowe	26 427 870,90	24 324 021,65	6 109 229,01	8 020 840,38
VIII. Wartość sprzedanych towarów i materiałów	-	-	-	-
C. Zysk (strata) ze sprzedaży (A-B)	6 457 172,74	13 209 856,94	1 633 734,52	9 183 118,85
D. Pozostałe przychody operacyjne	194 535,76	639 142,27	66 825,08	573 173,05
I. Zysk ze zbycia niefinansowych aktywów trwałych	39 109,18	6 351,24	23 662,03	5 853,66
II. Dotacje	-	-	-	-
III. Inne przychody operacyjne	155 426,58	632 791,03	43 163,05	567 319,39
E. Pozostałe koszty operacyjne	110 688,89	1 152 885,93	37 617,56	1 043 501,14
I. Strata ze zbycia niefinansowych aktywów trwałych	-	-	-	-
II. Aktualizacja wartości aktywów niefinansowych	-	-	-	-
III. Inne koszty operacyjne	110 688,89	1 152 885,93	37 617,56	1 043 501,14
F. Zysk (strata) z działalności operacyjnej (C+D-E)	6 541 019,61	12 696 113,28	1 662 942,04	8 712 790,76
G. Przychody finansowe	6 219 536,10	1 542 450,77	1 012 200,20	124 227,00

I. Dywidendy i udziały w zyskach, w tym	-	-	-	-
- od jednostek powiązanych	-	-	-	-
II. Odsetki, w tym	242 219,57	557 659,06	41 108,27	13 489,31
- od jednostek powiązanych	21 433,45	18 467,64	21 433,45	12 396,41
III. Zysk ze zbycia inwestycji	-	325 539,28	-	14 503,68
IV. Aktualizacja wartości inwestycji	4 222 956,88	-	763 041,92	-
V. Inne	1 754 359,65	659 252,43	208 050,01	96 234,01
H. Koszty finansowe	5 745 735,55	4 225 739,92	1 892 701,50	1 550 454,60
I. Odsetki, w tym	4 721 193,12	3 302 064,75	1 557 761,76	1 213 245,17
- dla jednostek powiązanych	-	-	- 116 376,98	- 52 276,39
II. Strata ze zbycia inwestycji	-	-	-	-
III. Aktualizacja wartości inwestycji	-	-	-	-
IV. Inne	1 024 542,43	923 675,17	334 939,74	337 209,43
I. Zysk (strata) z działalności gospodarczej (F+G-H)	7 014 820,16	10 012 824,13	782 440,74	7 286 563,16
J. Wynik zdarzeń nadzwyczajnych (J.I. - J.II.)	-	-	-	-
I. Zyski nadzwyczajne	-	-	-	-
II. Straty nadzwyczajne	-	-	-	-
K. Zysk (strata) brutto (I+/-J)	7 014 820,16	10 012 824,13	782 440,74	7 286 563,16
L. Podatek dochodowy	1 577 869,41	2 147 342,46	181 345,21	1 594 322,98
M. Pozostałe obowiązkowe zmniejszenia zysku (zwiększenia straty)	-	-	-	-
N. Zyski(Straty) mniejszości	- 13 782,36	- 29 625,29	3 124,71	1 681,20
O. Zysk (strata) netto (K-L-M+N)	5 423 168,39	7 835 856,38	604 220,24	5 693 921,38

4. Cash flow Grupy Kapitałowej EGB Investments

Wyszczególnienie	01.01 – 30.09.2015	01.01 - 30.09.2014	III Q 2015	III Q 2014
A. Przepływy środków pieniężnych z działalności operacyjnej				
I. Zysk (strata) netto	5 423 168,39	7 835 856,38	604 220,24	5 693 921,38
II. Korekty razem	4 017 873,74	- 9 239 586,06	4 658 812,89	- 918 156,56
1. Zyski (straty) mniejszości	13 782,36	29 625,29	- 3 124,71	- 1 681,20
2. Amortyzacja	460 141,60	480 492,92	144 275,38	148 711,48
3. Zyski (straty) z tytułu różnic kursowych	-	-	-	-
4. Odsetki i udziały w zyskach (dywidendy)	5 094 914,14	3 986 306,95	1 654 193,97	1 727 856,70
5. Zysk (strata) z działalności inwestycyjnej	- 39 109,18	- 331 890,52	- 23 662,03	- 331 392,94
6. Zmiana stanu rezerw	1 015 750,22	- 516 007,21	179 084,83	- 513 928,20
7. Zmiana stanu zapasów	-	-	-	-
8. Zmiana stanu należności	1 250 364,09	- 94 204,61	1 184 444,81	- 137 585,78
9. Zmiana stanu zobowiązań krótkoterminowych, z wyjątkiem pożyczek i kredytów	- 1 018 668,63	- 1 230 985,82	- 69 745,41	- 169 658,55
10. Zmiana stanu rozliczeń międzyokresowych	189 261,56	73 989,16	116 864,91	67 027,40
11. Inne korekty (zmiana stanu inwestycji w wierzytelności)	- 2 948 562,42	- 11 636 912,22	1 476 481,14	- 1 707 505,47
III. Przepływy pieniężne netto z działalności operacyjnej (I+/-II)	9 441 042,13	- 1 403 729,68	5 263 033,13	4 775 764,82
B. Przepływy środków pieniężnych z działalności inwestycyjnej	-	-	-	-
I. Wpływy	6 434 052,62	14 881 986,96	2 200 247,72	1 640 978,83
1. Zbycie wartości niematerialnych i prawnych oraz rzeczowych aktywów trwałych	-	6 351,24	-	3 827,42
2. Zbycie inwestycji w nieruchomości oraz wartości niematerialne i prawne	-	-	-	-
3. Z aktywów finansowych, w tym:	6 434 052,62	14 875 635,72	2 200 247,72	1 637 151,41
a) w jednostkach powiązanych	259 819,68	-	224 614,57	-
b) w pozostałych jednostkach	6 174 232,94	14 875 635,72	1 975 633,15	1 637 151,41
- zbycie aktywów finansowych	664 400,00	12 176 150,91	664 400,00	1 599 386,88
- dywidendy i udziały w zyskach	-	-	-	-
- spłata udzielonych pożyczek długoterminowych	5 299 712,50	2 645 036,53	1 300 914,72	19 058,57
- odsetki	210 120,44	54 448,28	10 318,43	18 705,96
- inne wpływy z aktywów finansowych	-	-	-	-
4. Inne wpływy inwestycyjne	-	-	-	-
II. Wydatki	33 971 185,49	13 448 492,76	22 287 379,66	8 128 687,65
1. Nabycie wartości niematerialnych i prawnych oraz	252 200,28	275 329,41	87 133,62	127 990,05

rzeczowych aktywów trwałych				
2. Inwestycje w nieruchomości oraz wartości niematerialne i prawne	-	-	-	-
3. Na aktywa finansowe, w tym:	33 718 985,21	13 173 163,35	22 200 246,04	8 000 697,60
a) w jednostkach powiązanych	-	-	-	-
b) w pozostałych jednostkach	33 718 985,21	13 173 163,35	22 200 246,04	8 000 697,60
- nabycie aktywów finansowych	29 200 246,04	8 000 697,60	22 200 246,04	8 000 697,60
- udzielone pożyczki długoterminowe	4 518 739,17	5 172 465,75	-	-
4. Inne wydatki inwestycyjne	-	-	-	-
III. Przepływy środków pieniężnych z działalności inwestycyjnej (I-II)	- 27 537 132,87	1 433 494,20	- 20 087 131,94	- 6 487 708,82
C. Przepływy środków pieniężnych z działalności finansowej	-	-	-	-
I. Wpływy	61 944 800,00	30 650 000,00	23 374 800,00	14 680 000,00
1. Wpływy netto z wydania udziałów (emisji akcji) i innych instrumentów kapitałowych oraz dopłat do kapitału	-	-	-	-
2. Kredyty i pożyczki	16 374 800,00	1 300 000,00	16 374 800,00	2 000 000,00
3. Emisja dłużnych papierów wartościowych	45 570 000,00	29 350 000,00	7 000 000,00	12 680 000,00
4. Inne wpływy finansowe	-	-	-	-
II. Wydatki	48 485 613,21	23 480 273,23	13 195 675,14	5 444 858,56
1. Nabycie udziałów (akcji) własnych	-	-	-	-
2. Dywidendy i inne wypłaty na rzecz właścicieli	-	-	-	-
3. Inne niż wypłaty na rzecz właścicieli, wydatki z tytułu podziału zysku	-	-	-	-
4. Spłaty kredytów i pożyczek	1 557 392,28	2 124 274,34	519 130,76	334 883,61
5. Wykup dłużnych papierów wartościowych	40 604 791,64	17 640 000,00	10 934 363,17	3 900 000,00
6. Z tytułu innych zobowiązań finansowych	-	-	-	-
7. Płatności zobowiązań z tytułu umów leasingu finansowego	162 767,77	244 133,61	31 118,93	77 977,45
8. Odsetki	4 439 887,09	3 471 865,28	1 620 092,70	1 131 997,50
9. Inne wydatki finansowe	1 720 774,43	-	90 969,58	-
III. Przepływy pieniężne netto z działalności finansowej (I-II)	13 459 186,79	7 169 726,77	10 179 124,86	9 235 141,44
D. Przepływy pieniężne netto razem (A.III+/-B.III+/-C.III)	- 4 636 903,95	7 199 491,29	- 4 644 973,95	7 523 197,44
E. Bilansowa zmiana stanu środków pieniężnych, w tym:	- 4 636 903,95	7 199 491,29	- 4 644 973,95	7 523 197,44
- zmiana stanu środków pieniężnych z tytułu różnic kursowych	-	-	-	-
F. Środki pieniężne na początek okresu	9 580 761,85	1 172 337,57	-	-
G. Środki pieniężne na koniec okresu (F+/-D), w tym:	4 943 857,90	8 371 828,86	- 4 644 973,95	7 523 197,44
- o ograniczonej możliwości dysponowania	15 815,28	21 986,34	2 616,32	- 57 816,10

5. Zestawienie zmian w kapitale własnym Grupy Kapitałowej

Wyszczególnienie	01.01 – 30.09.2015	01.01 - 30.09.2014	Zmiana stanu kapitału własnego III Q 2015	Zmiana stanu kapitału własnego III Q 2014
I. Kapitał własny na początek okresu (BO)	60 759 367,81	48 620 069,06	-	-
- korekty błędów podstawowych	-	-	-	-
- skutki zmian zasad (polityki) rachunkowości	-	-	-	-
I.a. Kapitał własny na początek okresu (BO), po korektach	60 759 367,81	48 620 069,06	-	-
1. Kapitał podstawowy na początek okresu	1 305 400,00	1 305 400,00	-	-
1.1. Zmiany kapitału podstawowego	-	-	-	-
a) zwiększenie (z tytułu)	-	-	-	-
- wydania udziałów / emisji akcji	-	-	-	-
b) zmniejszenie (z tytułu)	-	-	-	-
- umorzenia udziałów / akcji	-	-	-	-
1.2. Kapitał podstawowy na koniec okresu	1 305 400,00	1 305 400,00	-	-
2. Należne wpłaty na kapitał podstawowy na początek okresu	-	-	-	-
2.1. Zmiany należnych wpłat na kapitał podstawowy	-	-	-	-
a) zwiększenie (z tytułu)	-	-	-	-
b) zmniejszenie (z tytułu)	-	-	-	-
2.2. Należne wpłaty na kapitał podstawowy na koniec okresu	-	-	-	-
3. Udziały (akcje) własne na początek okresu	-	-	-	-
3.1. Zmiany udziałów (akcji) własnych	-	-	-	-
a) zwiększenie	-	-	-	-

b) zmniejszenie	-	-	-	-
3.2. Udziały (akcje) własne na koniec okresu	-	-	-	-
4. Kapitał zapasowy na początek okresu	43 271 250,57	43 271 250,57	-	-
4.1. Zmiany kapitału zapasowego	12 127 206,44	-	-	-
a) zwiększenie (z tytułu)	12 127 206,44	-	-	-
- emisji akcji powyżej wartości nominalnej	-	-	-	-
- podziału zysku	12 127 206,44	-	-	-
b) zmniejszenie (z tytułu)	-	-	-	-
- pokrycia straty	-	-	-	-
- utworzenia funduszu rezerwowego/nabycia akcji własnych	-	-	-	-
4.2. Kapitał zapasowy na koniec okresu	55 398 457,01	43 271 250,57	-	-
5. Kapitał z aktualizacji wyceny na początek okresu	-	-	-	-
- korekty błędów podstawowych	-	-	-	-
- skutki zmian zasad (polityki) rachunkowości	-	-	-	-
5.1. Kapitał z aktualizacji wyceny na początek okresu, po korektach	-	-	-	-
5.2. Zmiany kapitału z aktualizacji wyceny	-	-	-	-
a) zwiększenie (z tytułu)	-	-	-	-
b) zmniejszenie (z tytułu)	-	-	-	-
- zbycia środków trwałych	-	-	-	-
5.3. Kapitał z aktualizacji wyceny na koniec okresu	-	-	-	-
6. Pozostałe kapitały rezerwowe na początek okresu	1 955 819,84	1 955 819,84	-	-
6.1. Zmiany pozostałych kapitałów rezerwowych	-	-	-	-
a) zwiększenie (z tytułu)	-	-	-	-
- rezerwa na udzielone pożyczki	-	-	-	-
b) zmniejszenie (z tytułu)	-	-	-	-
6.2. Pozostałe kapitały rezerwowe na koniec okresu	1 955 819,84	1 955 819,84	-	-
7. Zysk (strata) z lat ubiegłych na początek okresu	14 226 897,40	2 087 598,65	-	-
7.1. Zysk z lat ubiegłych na początek okresu	14 226 897,40	2 087 598,65	-	-
- korekty błędów podstawowych	-	-	-	-
- skutki zmian zasad (polityki) rachunkowości	-	-	-	-
7.2. Zysk z lat ubiegłych na początek okresu, po korektach	14 226 897,40	2 087 598,65	-	-
7.3. Zmiany zysku z lat ubiegłych	- 12 127 206,44	-	-	-
a) zwiększenie (z tytułu)	-	-	-	-
- podziału zysku z lat ubiegłych	-	-	-	-
b) zmniejszenie (z tytułu)	12 127 206,44	-	-	-
- podział zysku z lat ubiegłych - przebieganie na kapitał zapasowy	12 127 206,44	-	-	-
- podział zysku z lat ubiegłych - wypłacona dywidenda	-	-	-	-
7.4. Zysk z lat ubiegłych na koniec okresu	2 099 690,96	2 087 598,65	-	-
7.5. Strata z lat ubiegłych na początek okresu	-	-	-	-
- korekty błędów podstawowych	-	-	-	-
- skutki zmian zasad (polityki) rachunkowości	-	-	-	-
7.6. Strata z lat ubiegłych na początek okresu, po korektach	-	-	-	-
7.7. Zmiany straty z lat ubiegłych	-	26 730,48	-	26 730,48
a) zwiększenie (z tytułu)	-	26 730,48	-	26 730,48
- przeniesienia straty z lat ubiegłych do pokrycia	-	26 730,48	-	26 730,48
b) zmniejszenie (z tytułu)	-	-	-	-
7.8. Strata z lat ubiegłych na koniec okresu	-	26 730,48	-	26 730,48
7.9. Zysk (strata) z lat ubiegłych na koniec okresu	2 099 690,96	2 060 868,17	-	- 26 730,48
8. Wynik netto	5 423 168,39	7 835 856,38	604 220,24	5 693 921,38
a) zysk netto	5 423 168,39	7 835 856,38	604 220,24	5 693 921,38
b) strata netto	-	-	-	-
c) odpisy z zysku	-	-	-	-
II. Kapitał własny na koniec okresu (BZ)	66 182 536,20	56 429 194,96	604 220,24	5 667 190,90
III. Kapitał własny po uwzględnieniu proponowanego podziału zysku (pokrycia straty)				

III. DANE FINANSOWE EGB INVESTMENTS SA

6. Bilans EGB Investments SA

AKTYWA	Stan na 30.09.2015	Stan na 30.09.2014	Zmiana stanu aktywów III Q 2015	Zmiana stanu aktywów III Q 2014
A. Aktywa trwałe	51 472 143,27	14 060 791,80	22 320 744,69	6 369 916,08
I. Wartości niematerialne i prawne	10 300,29	27 583,11	- 5 496,41	- 5 329,75
1. Koszty zakończonych prac rozwojowych	-	-	-	-
2. Wartość firmy	-	-	-	-
3. Inne wartości niematerialne i prawne	10 300,29	27 583,11	- 5 496,41	- 5 329,75
4. Wartości niematerialne i prawne w trakcie realizacji	-	-	-	-
5. Zaliczki na wartości niematerialne i prawne	-	-	-	-
II. Rzeczowe aktywa trwałe	971 996,97	982 244,49	103 702,23	- 9 427,44
1. Środki trwałe	899 026,20	971 585,23	53 278,71	- 9 427,44
a) grunty (w tym prawo użytkowania wieczystego gruntu)	119 647,71	119 647,71	-	-
b) budynki, lokale i obiekty inżynierii lądowej i wodnej	37 428,74	51 380,55	- 3 429,96	- 3 899,23
c) urządzenia techniczne i maszyny	436 011,53	370 035,22	110 516,23	6 382,52
d) środki transportu	244 784,15	350 440,48	- 54 407,94	- 48 900,93
e) inne środki trwałe	61 154,07	80 081,27	600,38	36 990,20
2. Środki trwałe w budowie	72 970,77	10 659,26	50 423,52	-
3. Zaliczki na środki trwałe w budowie	-	-	-	-
III. Należności długoterminowe	87 080,00	87 080,00	-	-
1. Od jednostek powiązanych	-	-	-	-
2. Od pozostałych jednostek	87 080,00	87 080,00	-	-
IV. Inwestycje długoterminowe	49 994 625,85	12 715 581,15	22 153 096,56	6 415 814,40
1. Nieruchomości	-	-	-	-
2. Wartości niematerialne i prawne	-	-	-	-
3. Długoterminowe aktywa finansowe	49 994 625,85	12 715 581,15	22 153 096,56	6 415 814,40
a) w jednostkach powiązanych	3 560 854,52	3 854 676,28	- 145 791,00	-
- udziały lub akcje	3 194 800,00	3 194 800,00	-	-
- inne papiery wartościowe	-	-	-	-
- udzielone pożyczki	366 054,52	659 876,28	- 145 791,00	-
- inne długoterminowe aktywa finansowe	-	-	-	-
b) w pozostałych jednostkach	46 433 771,33	8 860 904,87	22 298 887,56	6 415 814,40
- udziały lub akcje	11 478,10	11 478,10	-	-
- inne papiery wartościowe	46 328 721,72	8 849 426,77	22 298 887,56	6 415 814,40
- udzielone pożyczki	93 571,51	-	-	-
- inne długoterminowe aktywa finansowe	-	-	-	-
4. Inne inwestycje długoterminowe	-	-	-	-
V. Długoterminowe rozliczenia międzyokresowe	408 140,16	248 303,05	69 442,31	- 31 141,13
1. Aktywa z tytułu odroczonego podatku dochodowego	408 140,16	248 303,05	69 442,31	- 31 141,13
2. Inne rozliczenia międzyokresowe	-	-	-	-
B. Aktywa obrotowe	97 515 533,13	98 035 776,76	- 8 320 611,89	4 367 753,71
I. Zapasy	-	-	-	-
1. Materiały	-	-	-	-
2. Półprodukty i produkty w toku	-	-	-	-
3. Produkty gotowe	-	-	-	-
4. Towary	-	-	-	-
5. Zaliczki na dostawy	-	-	-	-
II. Należności krótkoterminowe	987 397,96	1 143 098,96	333 074,13	116 513,26
1. Należności od jednostek powiązanych	4 901,90	9 193,52	- 85,29	- 5 078,07
a) z tytułu dostaw i usług, o okresie spłaty:	4 901,90	9 193,52	- 85,29	- 5 078,07
- do 12 miesięcy	4 901,90	9 193,52	- 85,29	- 5 078,07
- powyżej 12 miesięcy	-	-	-	-
b) inne	-	-	-	-
2. Należności od pozostałych jednostek	982 496,06	1 133 905,44	333 159,42	121 591,33
a) z tytułu dostaw i usług, o okresie spłaty:	965 873,78	1 004 163,24	326 893,96	76 026,42
- do 12 miesięcy	965 873,78	1 004 163,24	326 893,96	76 026,42

- powyżej 12 miesięcy	-	-	-	-
b) z tytułu podatków, dotacji, ceł, ubezpieczeń społ. i zdr. oraz innych	-	-	-	-
c) inne	16 622,28	129 742,20	6 265,46	45 564,91
d) dochodzone na drodze sądowej	-	-	-	-
III. Inwestycje krótkoterminowe	96 162 443,03	96 270 986,99	- 8 570 975,88	4 332 478,52
1. Krótkoterminowe aktywa finansowe	12 819 507,31	13 479 340,30	- 8 597 714,27	3 173 458,54
a) w jednostkach powiązanych	8 072 716,23	5 158 507,43	- 4 212 989,98	- 4 398 745,20
- udziały lub akcje	-	-	-	-
- inne papiery wartościowe	-	-	-	-
- udzielone pożyczki	8 072 716,23	5 158 507,43	- 4 212 989,98	- 4 398 745,20
- inne krótkoterminowe aktywa finansowe	-	-	-	-
b) w pozostałych jednostkach	-	136 894,66	-	-
- udziały lub akcje	-	-	-	-
- inne papiery wartościowe	-	-	-	-
- udzielone pożyczki	-	136 894,66	-	-
- inne krótkoterminowe aktywa finansowe	-	-	-	-
c) środki pieniężne i inne aktywa pieniężne	4 746 791,08	8 183 938,21	- 4 384 724,29	7 572 203,74
- środki pieniężne w kasie i na rachunkach	4 746 791,08	8 183 938,21	- 4 384 724,29	7 572 203,74
- inne środki pieniężne	-	-	-	-
- inne aktywa pieniężne	-	-	-	-
2. Inne inwestycje krótkoterminowe	83 342 935,72	82 791 646,69	26 738,39	1 159 019,98
IV. Krótkoterminowe rozliczenia międzyokresowe	365 692,14	621 690,81	- 82 710,14	- 81 238,07
Aktywa razem	148 987 676,40	112 096 568,56	14 000 132,80	10 737 669,79

PASYWA	Stan na 30.09.2015	Stan na 30.09.2014	Zmiana stanu pasywów Q3 2015	Zmiana stanu pasywów Q3 2014
A. Kapitał (fundusz) własny	61 439 807,27	53 215 494,01	757 785,41	5 778 237,26
I. Kapitał (fundusz) podstawowy	1 305 400,00	1 305 400,00	-	-
II. Należne wpłaty na kapitał podstawowy (wielkość ujemna)	-	-	-	-
III. Udziały (akcje) własne (wielkość ujemna)	-	-	-	-
IV. Kapitał (fundusz) zapasowy	51 327 234,63	41 464 025,75	-	-
V. Kapitał (fundusz) z aktualizacji wyceny	-	-	-	-
VI. Pozostałe kapitały (fundusze) rezerwowe	1 955 819,84	1 955 819,84	-	-
VII. Zysk (strata) z lat ubiegłych	2 102 094,99	2 102 094,99	-	-
VIII. Zysk (strata) netto	4 749 257,81	6 388 153,43	757 785,41	5 778 237,26
IX. Odpisy z zysku netto w ciągu roku obrotowego (wielkość ujemna)	-	-	-	-
B. Zobowiązania i rezerwy na zobowiązania	87 547 869,13	58 881 074,55	13 242 347,39	4 959 432,53
I. Rezerwy na zobowiązania	4 206 698,51	3 130 675,33	182 461,58	- 513 928,20
1. Rezerwa z tytułu odroczonego podatku dochodowego	3 968 856,29	2 950 407,15	182 461,58	- 13 928,20
2. Rezerwa na świadczenia emerytalne i podobne	201 342,22	143 768,18	-	-
- długoterminowa	33 317,70	26 124,61	-	-
- krótkoterminowa	168 024,52	117 643,57	-	-
3. Pozostałe rezerwy	36 500,00	36 500,00	-	- 500 000,00
- długoterminowe	-	-	-	-
- krótkoterminowe	36 500,00	36 500,00	-	- 500 000,00
II. Zobowiązania długoterminowe	43 950 653,21	35 562 453,80	2 872 926,73	8 334 068,13
1. Wobec jednostek powiązanych	-	-	-	-
2. Wobec pozostałych jednostek	43 950 653,21	35 562 453,80	2 872 926,73	8 334 068,13
a) kredyty i pożyczki	11 825 171,01	2 262 453,80	11 094 469,24	647 069,12
b) z tytułu emisji dłużnych papierów wartościowych	32 000 000,00	33 300 000,00	- 8 300 000,00	7 700 000,00
c) inne zobowiązania finansowe	125 482,20	-	78 457,49	-
d) inne	-	-	-	-
III. Zobowiązania krótkoterminowe	39 390 517,41	20 187 945,42	10 186 959,08	- 2 860 707,40
1. Wobec jednostek powiązanych	300,00	311,38	243,11	- 2,90
a) z tytułu dostaw i usług, o okresie wymagalności:	300,00	311,38	243,11	- 2,90
- do 12 miesięcy	300,00	311,38	243,11	- 2,90
- powyżej 12 miesięcy	-	-	-	-
b) inne	-	-	-	-
2. Wobec pozostałych jednostek	39 245 821,80	20 091 771,04	10 217 157,40	- 2 855 196,36

a) kredyty i pożyczki	5 837 720,00	2 077 323,16	3 761 200,00	1 000 400,12
b) z tytułu emisji dłużnych papierów wartościowych	32 131 643,30	15 096 476,55	6 502 176,87	- 3 703 512,94
c) inne zobowiązania finansowe	55 508,40	194 896,83	8 601,60	- 59 440,09
d) z tytułu dostaw i usług, o okresie wymagalności:	407 221,78	396 319,12	- 104 946,60	- 1 506 505,81
- do 12 miesięcy	407 221,78	396 319,12	- 104 946,60	- 1 506 505,81
- powyżej 12 miesięcy	-	-	-	-
e) zaliczki otrzymane na dostawy	-	-	-	-
f) zobowiązania wekslowe	-	-	-	-
g) z tytułu podatków, ceł, ubezpieczeń i innych świadczeń	368 052,12	1 956 877,67	- 37 425,34	1 427 447,61
h) z tytułu wynagrodzeń	351 975,17	352 352,81	13 503,62	- 12 393,94
i) inne	93 701,03	17 524,90	74 047,25	- 1 191,31
3. Fundusze specjalne	144 395,61	95 863,00	- 30 441,43	- 5 508,14
IV. Rozliczenia międzyokresowe	-	-	-	-
1. Ujemna wartość firmy	-	-	-	-
2. Inne rozliczenia międzyokresowe	-	-	-	-
- długoterminowe	-	-	-	-
- krótkoterminowe	-	-	-	-
Pasywa razem	148 987 676,40	112 096 568,56	14 000 132,80	10 737 669,79

7. Rachunek zysków i strat EGB Investments SA

Wyszczególnienie	01.01. – 30.09.2015	01.01. - 30.09.2014	III Q 2015	III Q 2014
A. Przychody netto ze sprzedaży i zrównane z nimi, w tym	15 348 376,42	23 731 739,13	4 662 760,57	13 592 410,09
- od jednostek powiązanych	91 088,48	180 482,87	29 970,17	53 048,99
I. Przychody netto ze sprzedaży produktów	15 301 697,39	23 712 651,00	4 690 097,95	13 597 871,41
II. Zmiana stanu produktów (zwiększenie - wartość dodatnia, zmniejszenie - wartość ujemna)	46 679,03	19 088,13	- 27 337,38	- 5 461,32
III. Koszt wytworzenia produktów na własne potrzeby jednostki	-	-	-	-
IV. Przychody netto ze sprzedaży towarów i materiałów	-	-	-	-
B. Koszty działalności operacyjnej	10 692 152,85	12 091 706,29	3 266 135,76	4 688 605,07
I. Amortyzacja	328 265,83	368 439,01	100 910,80	110 486,92
II. Zużycie materiałów i energii	370 306,79	380 999,64	116 157,84	125 771,35
III. Usługi obce	1 879 895,47	1 895 450,02	588 560,80	608 679,15
IV. Podatki i opłaty, w tym	432 781,02	444 275,32	140 568,12	147 476,72
- podatek akcyzowy	-	-	-	-
V. Wynagrodzenia	4 295 631,63	5 201 219,48	1 390 777,86	2 064 674,06
VI. Ubezpieczenia społeczne i inne świadczenia	961 352,07	824 135,62	260 472,39	264 964,87
VII. Pozostałe koszty rodzajowe	2 423 920,04	2 977 187,20	668 687,95	1 366 552,00
VIII. Wartość sprzedanych towarów i materiałów	-	-	-	-
C. Zysk (strata) ze sprzedaży (A-B)	4 656 223,57	11 640 032,84	1 396 624,81	8 903 805,02
D. Pozostałe przychody operacyjne	190 408,23	634 164,39	63 353,17	572 312,26
I. Zysk ze zbycia niefinansowych aktywów trwałych	39 109,18	6 351,24	23 662,03	5 853,66
II. Dotacje	-	-	-	-
III. Inne przychody operacyjne	151 299,05	627 813,15	39 691,14	566 458,60
E. Pozostałe koszty operacyjne	106 533,36	1 137 672,43	36 815,43	1 040 959,27
I. Strata ze zbycia niefinansowych aktywów trwałych	-	-	-	-
II. Aktualizacja wartości aktywów niefinansowych	-	-	-	-
III. Inne koszty operacyjne	106 533,36	1 137 672,43	36 815,43	1 040 959,27
F. Zysk (strata) z działalności operacyjnej (C+D-E)	4 740 098,44	11 136 524,80	1 423 162,55	8 435 158,01
G. Przychody finansowe	5 915 337,52	602 209,82	979 726,37	199 230,64
I. Dywidendy i udziały w zyskach, w tym	-	-	-	-
- od jednostek powiązanych	-	-	-	-
II. Odsetki, w tym	452 565,42	275 634,04	217 004,05	184 941,36
- od jednostek powiązanych	363 468,52	245 724,63	207 635,08	184 703,04
III. Zysk ze zbycia inwestycji	-	325 539,28	-	14 503,68
IV. Aktualizacja wartości inwestycji	4 222 956,88	-	763 041,92	-
V. Inne	1 239 815,22	1 036,50	- 319,60	- 214,40
H. Koszty finansowe	4 716 193,59	3 617 512,69	1 519 405,24	1 277 586,46
I. Odsetki, w tym	3 804 096,73	2 824 455,04	1 225 059,00	1 012 286,75

- dla jednostek powiązanych	-	6 071,23	-	6 071,23
II. Strata ze zbycia inwestycji	-	-	-	-
III. Aktualizacja wartości inwestycji	-	-	-	-
IV. Inne	912 096,86	793 057,65	294 346,24	265 299,71
I. Zysk (strata) z działalności gospodarczej (F+G-H)	5 939 242,37	8 121 221,93	883 483,68	7 356 802,19
J. Wynik zdarzeń nadzwyczajnych (J.I. - J.II.)	-	-	-	-
I. Zyski nadzwyczajne	-	-	-	-
II. Straty nadzwyczajne	-	-	-	-
K. Zysk (strata) brutto (I+/-J)	5 939 242,37	8 121 221,93	883 483,68	7 356 802,19
L. Podatek dochodowy	1 189 984,56	1 733 068,50	125 698,27	1 578 564,93
M. Pozostałe obowiązkowe zmniejszenia zysku (zwiększenia straty)	-	-	-	-
O. Zysk (strata) netto (K-L-M)	4 749 257,81	6 388 153,43	757 785,41	5 778 237,26

8. Cash flow EGB Investments SA

Wyszczególnienie	01.01 – 30.09.2015	01.01 - 30.09.2014	III Q 2015	III Q 2014
A. Przepływy środków pieniężnych z działalności operacyjnej				
I. Zysk (strata) netto	4 749 257,81	6 388 153,43	757 785,41	5 778 237,26
II. Korekty razem	7 691,72	- 4 109 711,50	436 947,85	- 535 006,59
1. Amortyzacja	328 265,83	368 439,01	100 910,80	110 486,92
2. Zyski (straty) z tytułu różnic kursowych	-	-	-	-
3. Odsetki i udziały w zyskach (dywidendy)	4 263 628,17	3 342 878,65	1 302 401,19	1 404 680,70
4. Zysk (strata) z działalności inwestycyjnej	- 39 109,18	- 331 890,52	- 23 662,03	- 331 392,94
5. Zmiana stanu rezerw	1 020 961,39	- 522 541,08	182 461,58	- 513 928,20
6. Zmiana stanu zapasów	-	-	-	-
7. Zmiana stanu należności	- 57 976,19	- 57 093,62	- 333 074,13	- 116 513,26
8. Zmiana stanu zobowiązań krótkoterminowych, z wyjątkiem pożyczek i kredytów	- 767 213,76	- 267 825,21	- 85 019,39	- 98 154,49
9. Zmiana stanu rozliczeń międzyokresowych	145 558,70	108 556,62	82 710,14	81 238,07
10. Inne korekty (zmiana stanu inwestycji w wierzytelności)	- 4 886 423,24	- 6 750 235,35	- 789 780,31	- 1 071 423,39
III. Przepływy pieniężne netto z działalności operacyjnej (I+/-II)	4 756 949,53	2 278 441,93	1 194 733,26	5 243 230,67
B. Przepływy środków pieniężnych z działalności inwestycyjnej				
I. Wpływy	18 226 996,21	23 865 136,19	5 449 852,75	10 196 900,86
1. Zbycie wartości niematerialnych i prawnych oraz rzeczowych aktywów trwałych	-	6 351,24	-	3 827,42
2. Zbycie inwestycji w nieruchomości oraz wartości niematerialne i prawne	-	-	-	-
3. Z aktywów finansowych, w tym:	18 226 996,21	23 858 784,95	5 449 852,75	10 193 073,44
a) w jednostkach powiązanych	17 473 499,31	11 634 256,99	4 776 083,78	8 574 980,60
b) w pozostałych jednostkach	753 496,90	12 224 527,96	673 768,97	1 618 092,84
- zbycie aktywów finansowych	664 400,00	12 176 150,91	664 400,00	12 176 150,91
- dywidendy i udziały w zyskach	-	-	-	-
- spłata udzielonych pożyczek długoterminowych	-	-	-	-
- odsetki	89 096,90	48 377,05	9 368,97	18 705,96
- inne wpływy z aktywów finansowych	-	-	-	-
4. Inne wpływy inwestycyjne	-	-	-	-
II. Wydatki	42 068 269,34	22 556 278,59	22 430 862,66	12 106 427,33
1. Nabycie wartości niematerialnych i prawnych oraz rzeczowych aktywów trwałych	183 023,30	162 580,99	80 616,62	95 729,73
2. Inwestycje w nieruchomości oraz wartości niematerialne i prawne	-	-	-	-
3. Na aktywa finansowe, w tym:	41 885 246,04	22 393 697,60	22 350 246,04	12 010 697,60
a) w jednostkach powiązanych	12 685 000,00	14 393 000,00	150 000,00	4 010 000,00
b) w pozostałych jednostkach	29 200 246,04	8 000 697,60	22 200 246,04	8 000 697,60
- nabycie aktywów finansowych	29 200 246,04	8 000 697,60	22 200 246,04	8 000 697,60
- udzielone pożyczki długoterminowe	-	-	-	-
4. Inne wydatki inwestycyjne	-	-	-	-
III. Przepływy środków pieniężnych z działalności	- 23 841 273,13	1 308 857,60	- 16 981 009,91	- 1 909 526,47

<i>inwestycyjnej (I-II)</i>				
C. Przepływy środków pieniężnych z działalności finansowej	-	-	-	-
I. Wpływy	37 374 800,00	21 000 000,00	15 374 800,00	9 600 000,00
1. Wpływy netto z wydania udziałów (emisji akcji) i innych instrumentów kapitałowych oraz dopłat do kapitału	-	-	-	-
2. Kredyty i pożyczki	15 374 800,00	2 000 000,00	15 374 800,00	2 000 000,00
3. Emisja dłużnych papierów wartościowych	22 000 000,00	19 000 000,00	-	7 600 000,00
4. Inne wpływy finansowe	-	-	-	-
II. Wydatki	22 582 364,41	17 109 214,70	3 973 247,64	5 361 500,46
1. Nabycie udziałów (akcji) własnych	-	-	-	-
2. Dywidendy i inne wypłaty na rzecz właścicieli	-	-	-	-
3. Inne niż wypłaty na rzecz właścicieli, wydatki z tytułu podziału zysku	-	-	-	-
4. Spłaty kredytów i pożyczek	1 557 392,28	2 824 274,34	519 130,76	334 883,61
5. Wykup dłużnych papierów wartościowych	15 400 000,00	10 900 000,00	2 000 000,00	3 900 000,00
6. Z tytułu innych zobowiązań finansowych	-	-	-	-
7. Płatności zobowiązań z tytułu umów leasingu finansowego	162 767,77	244 133,61	31 118,93	77 977,45
8. Odsetki	3 741 429,93	3 140 806,75	1 332 028,37	1 048 639,40
9. Inne wydatki finansowe	1 720 774,43	-	90 969,58	-
III. Przepływy pieniężne netto z działalności finansowej (I-II)	14 792 435,59	3 890 785,30	11 401 552,36	4 238 499,54
D. Przepływy pieniężne netto razem (A.III+/-B.III+/-C.III)	- 4 291 888,01	7 478 084,83	- 4 384 724,29	7 572 203,74
E. Bilansowa zmiana stanu środków pieniężnych, w tym:	- 4 291 888,01	7 478 084,83	- 4 384 724,29	7 572 203,74
- zmiana stanu środków pieniężnych z tytułu różnic kursowych	-	-	-	-
F. Środki pieniężne na początek okresu	9 038 679,09	705 853,38	-	-
G. Środki pieniężne na koniec okresu (F+/-D), w tym:	4 746 791,08	8 183 938,21	- 4 384 724,29	7 572 203,74
- o ograniczonej możliwości dysponowania	15 815,28	21 986,34	2 616,32	- 57 816,10

9. Zestawienie zmian w kapitale własnym EGB Investments SA

Wyszczególnienie	01.01 – 30.09.2015	01.01 - 30.09.2014	Zmiana stanu kapitału własnego III Q 2015	Zmiana stanu kapitału własnego III Q 2014
I. Kapitał własny na początek okresu (BO)	56 690 549,46	46 827 340,58	-	-
- korekty błędów podstawowych	-	-	-	-
- skutki zmian zasad (polityki) rachunkowości	-	-	-	-
I.a. Kapitał własny na początek okresu (BO), po korektach	56 690 549,46	46 827 340,58	-	-
1. Kapitał podstawowy na początek okresu	1 305 400,00	1 305 400,00	-	-
1.1. Zmiany kapitału podstawowego	-	-	-	-
a) zwiększenie (z tytułu)	-	-	-	-
- wydania udziałów / emisji akcji	-	-	-	-
b) zmniejszenie (z tytułu)	-	-	-	-
- umorzenia udziałów / akcji	-	-	-	-
1.2. Kapitał podstawowy na koniec okresu	1 305 400,00	1 305 400,00	-	-
2. Należne wpłaty na kapitał podstawowy na początek okresu	-	-	-	-
2.1. Zmiany należnych wpłat na kapitał podstawowy	-	-	-	-
a) zwiększenie (z tytułu)	-	-	-	-
b) zmniejszenie (z tytułu)	-	-	-	-
2.2. Należne wpłaty na kapitał podstawowy na koniec okresu	-	-	-	-
3. Udziały (akcje) własne na początek okresu	-	-	-	-
3.1. Zmiany udziałów (akcji) własnych	-	-	-	-
a) zwiększenie	-	-	-	-
b) zmniejszenie	-	-	-	-
3.2. Udziały (akcje) własne na koniec okresu	-	-	-	-
4. Kapitał zapasowy na początek okresu	41 464 025,75	34 140 644,16	-	-
4.1. Zmiany kapitału zapasowego	9 863 208,88	7 323 381,59	-	-
a) zwiększenie (z tytułu)	9 863 208,88	7 323 381,59	-	-
- emisji akcji powyżej wartości nominalnej	-	-	-	-
- podziału zysku	9 863 208,88	7 323 381,59	-	-
b) zmniejszenie (z tytułu)	-	-	-	-
- pokrycia straty	-	-	-	-
- utworzenia funduszu rezerwowego/nabycia akcji własnych	-	-	-	-

4.2. Kapitał zapasowy na koniec okresu	51 327 234,63	41 464 025,75	-	-
5. Kapitał z aktualizacji wyceny na początek okresu	-	-	-	-
- korekty błędów podstawowych	-	-	-	-
- skutki zmian zasad (polityki) rachunkowości	-	-	-	-
5.1. Kapitał z aktualizacji wyceny na początek okresu, po korektach	-	-	-	-
5.2. Zmiany kapitału z aktualizacji wyceny	-	-	-	-
a) zwiększenie (z tytułu)	-	-	-	-
b) zmniejszenie (z tytułu)	-	-	-	-
- zbycia środków trwałych	-	-	-	-
5.3. Kapitał z aktualizacji wyceny na koniec okresu	-	-	-	-
6. Pozostałe kapitały rezerwowe na początek okresu	1 955 819,84	1 955 819,84	-	-
6.1. Zmiany pozostałych kapitałów rezerwowych	-	-	-	-
a) zwiększenie (z tytułu)	-	-	-	-
- rezerwa na udzielone pożyczki	-	-	-	-
b) zmniejszenie (z tytułu)	-	-	-	-
6.2. Pozostałe kapitały rezerwowe na koniec okresu	1 955 819,84	1 955 819,84	-	-
7. Zysk (strata) z lat ubiegłych na początek okresu	11 965 303,87	9 425 476,58	-	-
7.1. Zysk z lat ubiegłych na początek okresu	11 965 303,87	9 425 476,58	-	-
- korekty błędów podstawowych	-	-	-	-
- skutki zmian zasad (polityki) rachunkowości	-	-	-	-
7.2. Zysk z lat ubiegłych na początek okresu, po korektach	11 965 303,87	9 425 476,58	-	-
7.3. Zmiany zysku z lat ubiegłych	- 9 863 208,88	- 7 323 381,59	-	-
a) zwiększenie (z tytułu)	-	-	-	-
- podziału zysku z lat ubiegłych	-	-	-	-
b) zmniejszenie (z tytułu)	- 9 863 208,88	- 7 323 381,59	-	-
- podział zysku z lat ubiegłych - przebieganie na kapitał zapasowy	- 9 863 208,88	- 7 323 381,59	-	-
- podział zysku z lat ubiegłych - wypłacona dywidenda	-	-	-	-
7.4. Zysk z lat ubiegłych na koniec okresu	2 102 094,99	2 102 094,99	-	-
7.5. Strata z lat ubiegłych na początek okresu	-	-	-	-
- korekty błędów podstawowych	-	-	-	-
- skutki zmian zasad (polityki) rachunkowości	-	-	-	-
7.6. Strata z lat ubiegłych na początek okresu, po korektach	-	-	-	-
7.7. Zmiany straty z lat ubiegłych	-	-	-	-
a) zwiększenie (z tytułu)	-	-	-	-
- przeniesienia straty z lat ubiegłych do pokrycia	-	-	-	-
b) zmniejszenie (z tytułu)	-	-	-	-
7.8. Strata z lat ubiegłych na koniec okresu	-	-	-	-
7.9. Zysk (strata) z lat ubiegłych na koniec okresu	2 102 094,99	2 102 094,99	-	-
8. Wynik netto	4 749 257,81	6 388 153,43	757 785,41	5 778 237,26
a) zysk netto	4 749 257,81	6 388 153,43	757 785,41	5 778 237,26
b) strata netto	-	-	-	-
c) odpisy z zysku	-	-	-	-
II. Kapitał własny na koniec okresu (BZ)	61 439 807,27	53 215 494,01	757 785,41	5 778 237,26
III. Kapitał własny po uwzględnieniu proponowanego podziału zysku (pokrycia straty)				

10. Informacja o zasadach przyjętych przy sporządzaniu raportu

Dane finansowe zostały przygotowane zgodnie z przepisami Ustawy z dnia 29 września 1994 roku o rachunkowości (tekst jednolity Dz. U. z 2009 roku nr 152, poz. 1223 z późniejszymi zmianami).

IV. KOMENTARZ ZARZĄDU SPÓŁKI DOMINUJĄCEJ NA TEMAT CZYNNIKÓW I ZDARZEŃ, KTÓRE MIAŁY WPŁYW NA OSIĄGNIĘTE WYNIKI FINANSOWE GRUPY KAPITAŁOWEJ

Na wyniki finansowe Grupy Kapitałowej w trzecim kwartale 2015 r., w porównaniu do analogicznego okresu ubiegłego roku, miały wpływ między innymi następujące czynniki:

- przyjęcie do obsługi, przez fundusze sekurytyzacyjne Spółki, portfela wierzytelności o nominale ponad 190 mln zł, stanowi to potwierdzenie wysokiej sprawności operacyjnej i ustabilizowanej pozycji rynkowej w segmencie rynku windykacyjnego zorientowanego na sekurytyzację,
- aktualizacja wartości inwestycji wynikająca z faktu, że zarówno portfele wierzytelności sekurytyzowanych przyjętych do obsługi przez Spółkę w omawianym kwartale oraz w okresach poprzednich osiągają wyniki lepsze od prognozowanych,
- poziom odsetek zapłaconych od obligacji wyemitowanych przez spółki z Grupy Kapitałowej.

Wyniki osiągnięte w trzecim kwartale 2015 roku są satysfakcjonujące i świadczą o prawidłowo przyjętej strategii biznesowej. Spółki z Grupy Kapitałowej wypracowały wysoki poziom przychodów ze sprzedaży. Na wysokość wypracowanego wyniku netto pozytywny wpływ miał wzrost wartości wyceny z niedawno poczynionej inwestycji w certyfikaty inwestycyjne funduszu Plejada Wierzytelności 1 FIZ NFS oraz przyjętych do obsługi portfeli wierzytelności sekurytyzowanych. Potwierdza to silną pozycję Spółki na trudnym i wysokospecjalizowanym rynku sekurytyzacji wierzytelności. Spółki z Grupy Kapitałowej utrzymały wysoką płynność, pozwalającą na terminową obsługę wyemitowanych przez nie papierów dłużnych, zarówno w odniesieniu do wykupu kolejnych serii, jak i wypłaty odsetek, stanowiących dla Obligatariuszy rzeczywistą wartość dodaną z dokonanych przez nich inwestycji. Ponadto spółki z Grupy Kapitałowej systemowo kontrolują dyscyplinę kosztową, co pozwala na realizację założonych poziomów rentowności.

V. STANOWISKO ZARZĄDU SPÓŁKI DOMINUJĄCEJ DOTYCZĄCE PUBLIKOWANYCH PRZEZ EGB INVESTMENTS SA PROGNOZ

EGB Investments SA nie publikowała prognoz finansowych na rok 2015, zarówno dotyczących samej Spółki, jak i Grupy Kapitałowej.

VI. OPIS ISTOTNYCH WYDARZEŃ I DOKONAŃ W III KWARTALE 2015 R.

1. Obsługa wierzytelności

W omawianym kwartale spółki wchodzące w skład Grupy Kapitałowej kontynuowały obsługę wierzytelności zleconych oraz nabytych w poprzednich okresach. Spółka dominująca aktywnie uczestniczyła w kilkunastu przetargach dotyczących sprzedaży wierzytelności (występując w imieniu funduszy sekurytyzacyjnych, w których posiada 100% Certyfikatów Inwestycyjnych oraz w imieniu funduszy, w przypadku których pełni rolę serwisera nabywanych przez nie wierzytelności), organizowanych przez podmioty z branży finansowej, teleinformatycznej i usługowej. Windykacja portfeli własnych i przekazywanych przez Klientów w ramach zlecenia, przebiega zgodnie z założeniami operacyjnymi.

Wartość wierzytelności przyjętych do obsługi przez Grupę Kapitałową EGB Investments w III kwartale 2015 r.

	nabyte w Q III 2015 r.	obsługiwane w ramach zlecenia w Q III 2015 r.	sekurytyzowane w Q III 2015 r.
EGB Investments SA	1 300 286 zł	63 329 652 zł	193 399 327 zł
EGB Finanse sp. z o.o.	3 519 833 zł	-	-
RAZEM	4 820 119 zł	63 329 652 zł	193 399 327 zł

Struktura wierzytelności przyjętych do obsługi przez EGB Investments SA w III kwartale 2015 r.

Branża	nabyte w III Q 2015	obsługiwane w ramach zlecenia w III Q 2015 r.	sekurytyzowane w III Q 2015
finansowa (w tym ubezpieczeniowa)	1 300 286 zł	54 000 293 zł	193 399 327 zł
teleinformatyczna	-	9 329 358 zł	-
usług publicznych	-	-	-
pozostałe	-	-	-
Razem	1 300 286 zł	63 329 651 zł	193 399 327 zł

Struktura wierzytelności przyjętych do obsługi przez EGB Investments SA w III kwartale 2014 r.

Branża	nabyte w III Q 2014	obsługiwane w ramach zlecenia w III Q 2014 r.	sekurytyzowane w III Q 2014 r.
finansowa (w tym ubezpieczeniowa)	145 373 014 zł	97 628 400 zł	4 383 974 zł
teleinformatyczna	-	5 798 882 zł	-
usług publicznych	-	-	-
pozostałe	-	1 145 926 zł	-
Razem	145 373 014 zł	104 573 208 zł	4 383 974 zł

Spółka dominująca kontynuowała działania związane z kierowaniem spraw na drogę sądową (w tym na drogę elektronicznego postępowania upominawczego). W ramach spraw windykowanych na własny rachunek oraz spraw zleconych do obsługi przez Klientów, w których powództwo zostało wytoczone w roku 2014, do 30 września 2015 r.:

- ⇒ skierowanych zostało do sądu 2.020 spraw o wartości 2.063.705zł,
- ⇒ uzyskano 1.882 nakazów zapłaty o wartości 1.756.534 zł,
- ⇒ 1.580 nakazom zapłaty o łącznej wartości 1.339.361 zł nadane zostały klauzule wykonalności,
- ⇒ Spółka skierowała na drogę postępowania egzekucyjnego 1.381 spraw o łącznej wartości 1.191.359 zł.

Wykorzystanie możliwości jakie daje elektroniczne postępowanie upominawcze, pozwala na konsekwentne zwiększanie w posiadanym portfelu odsetka wierzytelności z prawomocnymi wyrokami. W ten sposób EGB Investments SA zapewnia sobie możliwość obsługi spraw w czasie praktycznie nieograniczonym.

2. Finansowanie działalności spółek z Grupy Kapitałowej

Program Emisji Obligacji w EGB Investments SA

W III kwartale EGB Investments SA dokonała wykupu wraz z odsetkami:

- ⇒ 20 sztuk trzyletnich obligacji kuponowych serii J o łącznej wartości 2 mln zł.

W omawianym kwartale Spółka dokonała terminowej wypłaty odsetek w kwocie 346.600 zł w ramach pierwszego okresu odsetkowego od obligacji serii AE (1/2015), które są notowane na Catalyst.

Na dzień sporządzenia niniejszego raportu:

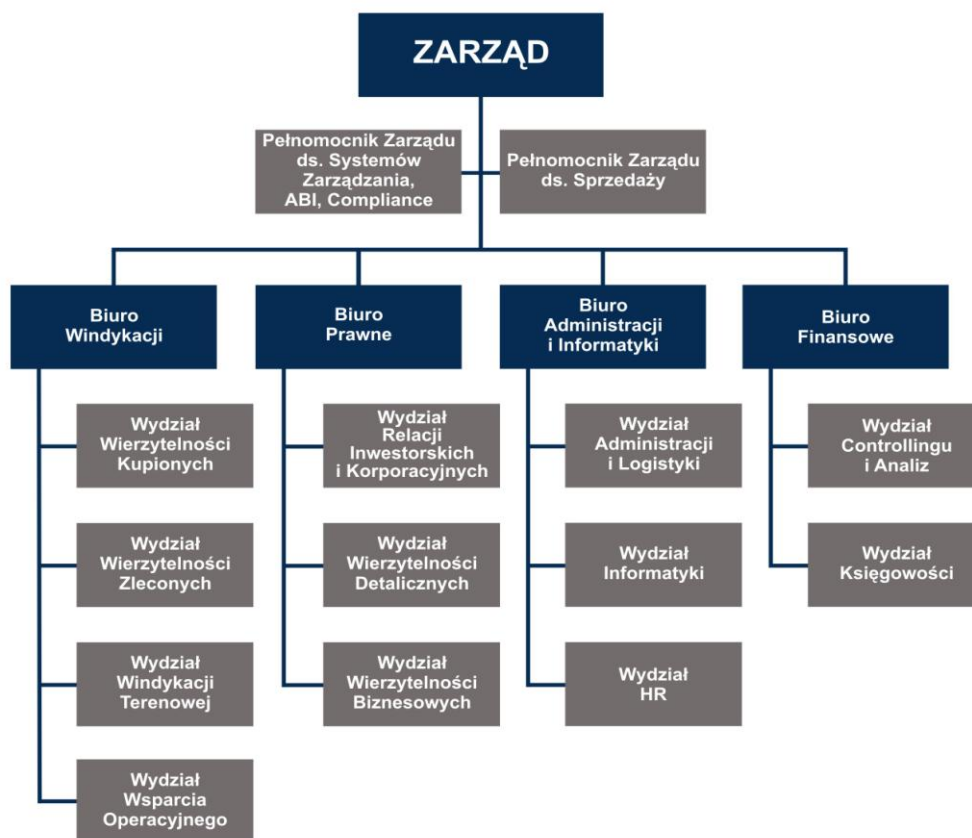
- ⇒ seria AF (2/2015) oraz AG (3/2015) notowane są w Alternatywnym Systemie Obrotu Catalyst (wcześniej serie te zostały odpowiednio zarejestrowane w depozycie KDPW SA oraz wprowadzone do alternatywnego systemu obrotu na Catalyst).

3. Sekurytyzacja

FUNDUSZ	WYDARZENIA
Plejada Wierzytelności 1 FIZ NFS	⇒ wykup i umorzenie 20.000 sztuk imiennych Certyfikatów Inwestycyjnych serii B o łącznej wartości 664.400 zł
AGIO EGB NS FIZ	⇒ objęcie 28 614 sztuk imiennych certyfikatów inwestycyjnych serii 008 ⇒ objęcie 265 sztuk imiennych certyfikatów inwestycyjnych serii 009

4. Inne

W omawianym kwartale Zarząd EGB Investments SA podjął uchwałę o zmianie struktury organizacyjnej Spółki. Obecnie przedstawia się ona następująco:



VII. OŚWIADCZENIE SPÓŁKI DOMINUJĄCEJ

Działając w imieniu EGB Investments SA jako spółki dominującej oświadczamy, iż według naszej najlepszej wiedzy informacje finansowe za III kwartał 2015 r. oraz dane porównywalne, sporządzone zostały zgodnie z przepisami obowiązującymi spółkę dominującą oraz spółki zależne oraz, że kwartalne skonsolidowane sprawozdanie z działalności zawiera prawdziwy obraz rozwoju i osiągnięć Grupy Kapitałowej oraz EGB Investments SA. Jednocześnie oświadczamy, że zaprezentowane dane finansowe nie zostały jeszcze zaudytowane przez biegłego rewidenta.

Bydgoszcz, 30 października 2015 r.

Krzysztof Matela
 Prezes Zarządu
 EGB Investments SA

Tomasz Kuciel
 Wiceprezes Zarządu
 EGB Investments SA