

**RAPORT KWARTALNY
GRUPY KAPITAŁOWEJ
EGB INVESTMENTS**

**4Q
2013**



EGB
INVESTMENTS SA

SPIS TREŚCI

<u>I.</u>	<u>INFORMACJE OGÓLNE O GRUPIE KAPITAŁOWEJ EGB INVESTMENTS (stan na 31 grudnia 2013 r. oraz na dzień sporządzenia niniejszego raportu)</u>	<u>4</u>
1.	Podstawowe informacje o Grupie Kapitałowej i spółkach wchodzących w jej skład	4
2.	Składy osobowe organów spółek wchodzących w skład Grupy Kapitałowej	4
3.	Struktura akcjonariatu EGB Investments S.A., ze wskazaniem Akcjonariuszy posiadających, na dzień sporządzenia raportu, co najmniej 5% głosów na Walnym Zgromadzeniu**	5
4.	Liczba osób zatrudnionych przez EGB Investments S.A.	5
<u>II.</u>	<u>DANE FINANSOWE GRUPY KAPITAŁOWEJ</u>	<u>5</u>
1.	Wybrane wskaźniki i dane finansowe Grupy Kapitałowej	5
2.	Bilans Grupy Kapitałowej EGB Investments	6
3.	Rachunek zysków i strat Grupy Kapitałowej EGB Investments	8
4.	Cash flow Grupy Kapitałowej EGB Investments	9
5.	Zestawienie zmian w kapitale własnym Grupy Kapitałowej	10
<u>III.</u>	<u>DANE FINANSOWE EGB INVESTMENTS S.A.</u>	<u>12</u>
1.	Bilans EGB Investments S.A.	12
2.	Rachunek zysków i strat EGB Investments S.A.	14
3.	Cash flow EGB Investments S.A.	15
4.	Zestawienie zmian w kapitale własnym EGB Investments S.A.	16
5.	Informacja o zasadach przyjętych przy sporządzaniu raportu	17
<u>IV.</u>	<u>KOMENTARZ ZARZĄDU SPÓŁKI DOMINUJĄCEJ NA TEMAT CZYNNIKÓW I ZDARZEŃ, KTÓRE MIAŁY WPŁYW NA OSIĄGNIĘTE WYNIKI FINANSOWE GRUPY KAPITAŁOWEJ</u>	<u>17</u>
<u>V.</u>	<u>STANOWISKO ZARZĄDU SPÓŁKI DOMINUJĄCEJ DOTYCZĄCE PUBLIKOWANYCH PRZEZ EGB INVESTMENTS S.A. PROGNOZ</u>	<u>18</u>
<u>VI.</u>	<u>OPIS ISTOTNYCH WYDARZEŃ I DOKONAŃ W IV KWARTALE 2013 R.</u>	<u>18</u>
1.	Obsługa wierzytelności	18
2.	Sekurytyzacja	19
3.	Finansowanie działalności spółek z Grupy Kapitałowej	19
	Program Emisji Obligacji w EGB Investments S.A.	19
	Emisja obligacji w EGB Finanse sp. z o.o.	20
4.	Inne	20
	Wybór biegłego rewidenta	20
5.	Nagrody i wyróżnienia	20
6.	CSR	20
<u>VII.</u>	<u>OŚWIADCZENIE SPÓŁKI DOMINUJĄCEJ</u>	<u>21</u>

Wyniki Grupy Kapitałowej EGB Investments w czwartym kwartale 2013 roku potwierdzają słuszność podejmowanych w poprzednich kwartałach decyzji w zakresie: optymalizacji procesów zachodzących w spółkach wchodzących w skład Grupy Kapitałowej, starannego doboru partnerów biznesowych, sposobów finansowania działalności oraz trafności w doborze wierzycieli do obsługi, zarówno zakupionych, jak i przyjętych w ramach zlecenia. Grupa Kapitałowa realizując konsekwentnie swoją strategię na trudnym rynku windykacyjnym, znacząco zwiększyła swoją efektywność na przestrzeni ostatniego roku, czego potwierdzenie znajdują Państwo porównując wyniki Grupy Kapitałowej za ostatni kwartał 2013 roku, do analogicznego okresu roku 2012. Przy stabilnych przychodach Grupy Kapitałowej znaczącemu wzrostowi uległy m.in. zysk ze sprzedaży, EBIT, EBITDA oraz zysk brutto i netto.

Innym punktem strategii Grupy Kapitałowej, którego konsekwentna realizacja znalazła odzwierciedlenie w czwartym kwartale 2013 roku, jest wzrost znaczenia na rynku obsługi wierzycieli bankowych, czego potwierdzeniem jest zawarcie przez spółkę dominującą kolejnych umów z dwoma funduszami sekurytyzacyjnymi o zarządzanie ich wierzycielnościami.

Z każdym kwartałem rośnie znaczenie spółki zależnej EGB Finanse sp. z o.o. w obszarze wpływu wypracowywanych przez nią przychodów na wyniki całej Grupy Kapitałowej. Spółka ta w kolejnych okresach odnotowuje wzrosty wartości i liczby transakcji wykupu drobnych należności wynikających z faktur przed datą wymagalności, co jest istotnym impulsem wzrostowym dla dalszego jej rozwoju.

Realizując terminowo obsługę zobowiązań odsetkowych oraz dokonując w terminie wykupów emitowanych papierów dłużnych, zarówno EGB Investments S.A., jak i EGB Finanse sp. z o.o. systematycznie uwiarygodniają wizerunek Grupy Kapitałowej EGB Investments jako rzetelnego płatnika i emitenta oferującego zwrot z inwestycji w jego obligacje.

W grudniu 2013 roku Kapituła programu „Przedsiębiorstwo Fair Play” przyznała po raz kolejny EGB Investments S.A. tytuł „Przedsiębiorstwo Fair Play” a także Srebrny Laur za długoletni udział w konkursie. Tym samym spółka dominująca została zaliczona do grona rzetelnych firm, kierujących się w swojej działalności zasadami etyki, uczciwości i prawa. Przyznany Certyfikat dowodzi, że Grupa Kapitałowa EGB Investments jest godnym zaufania partnerem dla Kontrahentów, Klientów i innych Interesariuszy.

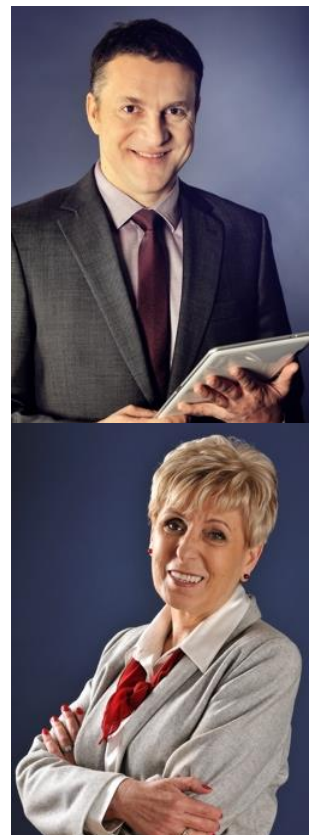
Zachęcamy do lektury raportu.

Krzysztof Matela

Prezes Zarządu
EGB Investments S.A.

Jolanta Małgorzata Niewiarowska

Wiceprezes Zarządu
EGB Investments S.A.



I. INFORMACJE OGÓLNE O GRUPIE KAPITAŁOWEJ EGB INVESTMENTS (stan na 31 grudnia 2013 r. oraz na dzień sporządzenia niniejszego raportu)

1. Podstawowe informacje o Grupie Kapitałowej i spółkach wchodzących w jej skład

W skład Grupy Kapitałowej EGB Investments (dalej: Grupa Kapitałowa) wchodzi: EGB Investments S.A. (jako spółka dominująca) oraz EGB Finanse sp. z o.o. i EGB Nieruchomości sp. z o.o. (jako spółki w pełni zależne pod względem kapitałowym i organizacyjnym od EGB Investments S.A.). Grupę Kapitałową reprezentuje Zarząd spółki dominującej.

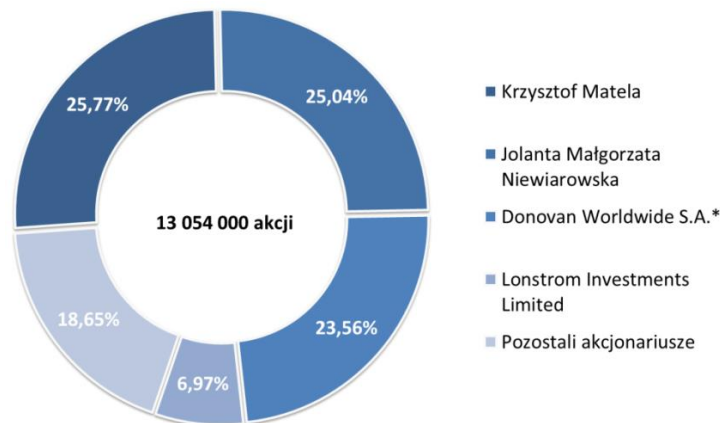
	EGB Investments spółka akcyjna	EGB Finanse spółka z ograniczoną odpowiedzialnością	EGB Nieruchomości spółka z ograniczoną odpowiedzialnością
Adres	85-240 Bydgoszcz, ul. Kraszewskiego 1	85-240 Bydgoszcz, ul. Kraszewskiego 1	85-240 Bydgoszcz, ul. Kraszewskiego 1
Tel. / Fax	(52) 376 76 76 / (52) 524 43 30	(52) 564 30 70 / (52) 564 30 71	(52) 376 76 76 / (52) 52 44 330
E-mail	egb@egb.pl ; inwestor@egb.pl	egbfinanse@egbfinanse.pl	
www	www.egb.pl – serwis korporacyjny m.egb.pl – serwis w wersji mobilnej	www.egbfinanse.pl	
KRS	Sąd Rejonowy w Bydgoszczy XIII Wydział Gospodarczy Krajowego Rejestru Sądowego pod nr 0000065491	Sąd Rejonowy w Bydgoszczy XIII Wydział Gospodarczy Krajowego Rejestru Sądowego pod nr 0000075028	Sąd Rejonowy w Bydgoszczy XIII Wydział Gospodarczy Krajowego Rejestru Sądowego pod nr 0000414983
REGON	091280069	091225389	341260576
NIP	554-10-25-126	554-10-21-281	967-135-40-43
Przedmiot działalności	Pomoc osobom fizycznym i prawnym w ściąganiu należności pieniężnych z tytułu przysługujących im wierzytelności od osób trzecich oraz pobieranie tych należności	Pomoc osobom fizycznym i prawnym w ściąganiu należności pieniężnych z tytułu przysługujących im wierzytelności od osób trzecich oraz pobieranie tych należności	Obsługa należności zabezpieczonych hipotecznie, nabywanie nieruchomości w toku egzekucji komorniczych i działań windykacyjnych, obrót tymi nieruchomościami, ich zagospodarowanie i komercjalizacja
Kapitał zakładowy	Wynosi 1.305.400 zł i dzieli się na: ↻ akcje zwykłe imienne serii A (1.000.000 sztuk) ↻ akcje zwykłe imienne serii B (2.000.000 sztuk) ↻ akcje zwykłe na okaziciela serii C (7.524.000 sztuk), ↻ akcje zwykłe na okaziciela serii D (530.000 sztuk), ↻ akcje zwykłe na okaziciela serii F (2.000.000 sztuk) Wartość nominalna akcji każdej z serii wynosi 0,10 zł.	Wynosi 1.000.000 zł i dzieli się na 2.000 udziałów, każdy o wartości nominalnej 500 zł każdy	Wynosi 30.000 zł i dzieli się na 600 udziałów o wartości nominalnej 50 zł każdy

2. Składy osobowe organów spółek wchodzących w skład Grupy Kapitałowej

	EGB Investments S.A.	EGB Finanse sp. z o.o.	EGB Nieruchomości sp. z o.o.
Zarząd	↻ Krzysztof Matela – Prezes Zarządu ↻ Jolanta Małgorzata Niewiarowska – Wiceprezes Zarządu	↻ Krzysztof Matela – Prezes Zarządu ↻ Jolanta Małgorzata Niewiarowska – Wiceprezes Zarządu	↻ Jolanta Małgorzata Niewiarowska – Prezes Zarządu ↻ Krzysztof Matela – Wiceprezes Zarządu
Rada Nadzorcza	↻ Zbigniew Misztal – Przewodniczący ↻ Sławomir Rybka – Wiceprzewodniczący ↻ Monika Kurowska – Sekretarz ↻ Imre Pukhely ↻ Mirosław Smoczyński	Rada Nadzorcza nie funkcjonuje, bowiem organu tego nie przewiduje umowa spółki w jej aktualnym brzmieniu	Rada Nadzorcza nie funkcjonuje, bowiem organu tego nie przewiduje umowa spółki w jej aktualnym brzmieniu

3. Struktura akcjonariatu EGB Investments S.A., ze wskazaniem Akcjonariuszy posiadających, na dzień sporządzenia raportu, co najmniej 5% głosów na Walnym Zgromadzeniu**

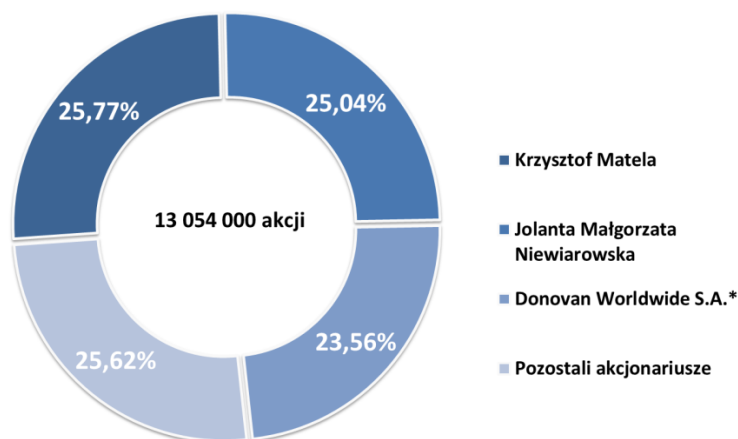
Na 31 grudnia 2013 roku Struktura akcjonariatu EGB Investments S.A. przedstawiała się następująco:



*W tym liczba akcji będących w posiadaniu podmiotów zależnych tj.: Nuja Finance Ltd. (442 tys. akcji), Akerine Holding & Holding (1 110 tys. akcji) oraz Bramson Overseas Ltd. (666 tys. akcji)

** Informacje według najlepszej wiedzy Spółki oraz w oparciu o informacje otrzymane od Akcjonariuszy

21 stycznia 2014 roku do Spółki wpłynęło zawiadomienie od Lonstrom Investments Limited z siedzibą na Cyprze dotyczące sprzedaży przez tego Akcjonariusza części posiadanych przez niego akcji. W związku z powyższym aktualna struktura akcjonariatu Spółki przedstawia się następująco:



*W tym liczba akcji będących w posiadaniu podmiotów zależnych tj.: Nuja Finance Ltd. (442 tys. akcji), Akerine Holding & Holding (1 110 tys. akcji) oraz Bramson Overseas Ltd. (666 tys. akcji)

** Informacje według najlepszej wiedzy Spółki oraz w oparciu o informacje otrzymane od Akcjonariuszy

4. Liczba osób zatrudnionych przez EGB Investments S.A.

Na 31 grudnia 2013 r. EGB Investments S.A. zatrudniała (w przeliczeniu na pełne etaty) 112,8 osób.

II. DANE FINANSOWE GRUPY KAPITAŁOWEJ

1. Wybrane wskaźniki i dane finansowe Grupy Kapitałowej

Wskaźnik	01.01 - 31.12.2013 r.	01.01. - 31.12.2012 r.
Rentowność sprzedaży	15,26%	13,14%
ROE	17,62%	17,10%
ROA	7,81%	8,04%
Wskaźnik ogólnego zadłużenia	56,22%	54,89%
Wskaźnik zadłużenia kapitału własnego	128,57%	121,75%
EBIT	8 547 280	7 179 552
EBITDA	9 120 391	7 882 359

Dodatkowe wyjaśnienia:

WSKAŹNIK	FORMUŁA	OPIS
Wskaźnik rentowności sprzedaży	wynik ze sprzedaży/przychody ze sprzedaży	informuje o opłacalności sprzedaży, czyli ile procent sprzedaży stanowi marża zysku na sprzedaży
Wskaźnik rentowności kapitału własnego (ROE)	$\frac{\text{zysk netto za 4 ostatnie, zamknięte okresy}}{[(\text{kapitał własny na początek okresu} + \text{kapitał własny na koniec okresu})/2]}$	określa stopę zyskowności zainwestowanych w spółce kapitałów własnych
Wskaźnik rentowności majątku (ROA)	$\frac{\text{zysk netto za 4 ostatnie, zamknięte okresy}}{[(\text{aktywa ogółem na początek okresu} + \text{aktywa ogółem na koniec okresu})/2]}$	informuje o efektywności wykorzystania majątku (całości zasobów), czyli ile zysku netto przynosi każda złotówka zaangażowana w finansowanie majątku
Wskaźnik obciążenia majątku zobowiązaniami (Wskaźnik ogólnego zadłużenia)	pasywa ogółem - kapitał własny/pasywa ogółem	informuje o stopniu zadłużenia jednostki tj. obciążeniu majątku zobowiązaniami; im mniejszy, tym mniejszy jest udział kapitałów obcych w finansowaniu majątku
Wskaźnik zadłużenia kapitału własnego	kapitał obcy/kapitał własny	określa wielkość kapitałów obcych przypadającą na jednostkę kapitału własnego
EBIT	zysk operacyjny	
EBITDA	zysk operacyjny + Amortyzacja	

Wzrost rentowności sprzedaży i ROE w 2013 roku, w stosunku do roku 2012, jest pozytywnym efektem transakcji dokonanych z funduszami sekurytyzacyjnymi oraz zapoczątkowanych w 2012 roku procesów optymalizacyjnych, m.in. w obszarze kosztów i efektywności pracy. Rentowność sprzedaży skorygowana jest na poziomie Grupy Kapitałowej poprzez zaliczenie w koszty cen zapłaconych za wiarytelności drobne i wysokocenne, nabywane przez spółkę zależną EGB Finanse sp. z o.o. Są to należności szybko rotujące, o ograniczonym do minimum ryzyku inwestycyjnym i w związku z tym wyceniane na poziomie wyższym w porównaniu do wiarytelności nabywanych przez spółkę dominującą. Poziom ROA oraz wskaźników zadłużenia odzwierciedla finansowanie obligacjami, emitowanymi przez EGB Investments S.A. i EGB Finanse sp. z o.o. W roku 2013 wskaźniki EBIT i EBITDA osiągnęły znacznie wyższy poziom w porównaniu do roku ubiegłego. Potwierdza to wysoką efektywność operacyjną spółek z Grupy Kapitałowej.

2. Bilans Grupy Kapitałowej EGB Investments

AKTYWA	Stan na dzień 31.12.2013	Stan na dzień 31.12.2012	Zmiana stanu aktywów Q4 2013	Zmiana stanu aktywów Q4 2012
A. Aktywa trwałe	15 312 961,04	3 234 077,94	1 943 267,22	- 2 064 617,96
I. Wartości niematerialne i prawne	314 467,17	303 454,32	48 481,97	86 275,18
1. Koszty zakończonych prac rozwojowych	-	-	-	-
2. Wartość firmy	-	-	-	- 50 726,99
3. Inne wartości niematerialne i prawne	314 467,17	196 687,52	48 481,97	179 861,08
4. Wartości niematerialne i prawne w trakcie realizacji	-	106 766,80	-	- 42 858,91
5. Zaliczki na wartości niematerialne i prawne	-	-	-	-
II. Rzeczowe aktywa trwałe	1 172 958,74	1 674 713,89	- 158 177,70	- 131 835,99
1. Środki trwałe	1 162 299,48	1 664 054,63	- 158 177,70	- 115 869,27
a) grunty (w tym prawo użytkowania wieczystego gruntu)	119 647,71	119 647,71	-	-
b) budynki, lokale i obiekty inżynierii lądowej i wodnej	63 078,16	78 675,09	- 3 899,36	- 3 899,36
c) urządzenia techniczne i maszyny	420 332,36	562 009,24	- 16 685,80	- 28 082,80
d) środki transportu	501 192,67	812 222,54	- 129 274,20	- 75 508,69
e) inne środki trwałe	58 048,58	91 500,05	- 8 318,34	- 8 378,42
2. Środki trwałe w budowie	10 659,26	10 659,26	-	- 15 966,72
3. Zaliczki na środki trwałe w budowie	-	-	-	-
III. Należności długoterminowe	87 080,00	87 080,00	-	-
1. Od jednostek powiązanych	-	-	-	-
2. Od pozostałych jednostek	87 080,00	87 080,00	-	-
IV. Inwestycje długoterminowe	13 580 332,65	955 359,83	2 148 584,21	- 1 805 501,37
1. Nieruchomości	-	-	-	-
2. Wartości niematerialne i prawne	-	-	-	-
3. Długoterminowe aktywa finansowe	13 580 332,65	955 359,83	2 148 584,21	- 1 805 501,37
a) w jednostkach powiązanych	871 930,70	943 881,73	27 095,61	- 201 601,37

- udziały lub akcje	-	-	-	-
- inne papiery wartościowe	-	-	-	-
- udzielone pożyczki	871 930,70	943 881,73	27 095,61	- 201 601,37
- inne długoterminowe aktywa finansowe	-	-	-	-
b) w pozostałych jednostkach	12 708 401,95	11 478,10	2 121 488,60	- 1 603 900,00
- udziały lub akcje	11 478,10	11 478,10	-	-
- inne papiery wartościowe	-	-	-	- 1 603 900,00
- udzielone pożyczki	-	-	-	-
- inne długoterminowe aktywa finansowe	12 696 923,85	-	2 121 488,60	-
4. Inne inwestycje długoterminowe	-	-	-	-
V. Długoterminowe rozliczenia międzyokresowe	158 122,48	213 469,90	- 95 621,26	- 213 555,78
1. Aktywa z tytułu odroczonego podatku dochodowego	158 122,48	213 469,90	- 95 621,26	- 213 555,78
2. Inne rozliczenia międzyokresowe	-	-	-	-
B. Aktywa obrotowe	93 246 726,49	85 010 046,86	7 644 426,30	5 680 122,03
I. Zapasy	-	-	-	-
1. Materiały	-	-	-	-
2. Półprodukty i produkty w toku	-	-	-	-
3. Produkty gotowe	-	-	-	-
4. Towary	-	-	-	-
5. Zaliczki na dostawy	-	-	-	-
II. Należności krótkoterminowe	1 026 386,61	1 092 072,27	- 2 094 178,98	- 1 666 448,37
1. Należności od jednostek powiązanych	-	-	-	-
a) z tytułu dostaw i usług, o okresie spłaty:	-	-	-	-
- do 12 miesięcy	-	-	-	-
- powyżej 12 miesięcy	-	-	-	-
b) inne	-	-	-	-
2. Należności od pozostałych jednostek	1 026 386,61	1 092 072,27	- 2 094 178,98	- 1 666 448,37
a) z tytułu dostaw i usług, o okresie spłaty:	943 937,68	886 757,90	- 2 070 755,46	- 1 491 191,97
- do 12 miesięcy	943 937,68	886 757,90	- 2 070 755,46	- 1 491 191,97
- powyżej 12 miesięcy	-	-	-	-
b) z tytułu podatków, dotacji, ceł, ubezpieczeń społ. i zdr. oraz innych	10 470,00	124 090,99	- 13 140,00	121 523,99
c) inne	71 978,93	81 223,38	- 10 283,52	- 296 780,39
d) dochodzone na drodze sądowej	-	-	-	-
III. Inwestycje krótkoterminowe	90 856 247,64	82 086 207,09	10 291 949,47	7 684 429,32
1. Krótkoterminowe aktywa finansowe	1 598 654,16	7 758 845,63	- 2 883 631,36	- 1 958 715,82
a) w jednostkach powiązanych	6 148,97	122 322,56	- 102,45	113 814,13
- udziały lub akcje	-	-	-	-
- inne papiery wartościowe	-	-	-	-
- udzielone pożyczki	6 148,97	122 322,56	- 102,45	113 814,13
- inne krótkoterminowe aktywa finansowe	-	-	-	-
b) w pozostałych jednostkach	420 167,62	5 633 980,39	- 111 689,88	5 499 435,73
- udziały lub akcje	-	-	-	-
- inne papiery wartościowe	-	3 101 483,05	-	3 101 483,05
- udzielone pożyczki	420 167,62	2 532 497,34	- 111 689,88	2 397 952,68
- inne krótkoterminowe aktywa finansowe	-	-	-	-
c) środki pieniężne i inne aktywa pieniężne	1 172 337,57	2 002 542,68	- 2 771 839,03	- 7 571 965,68
- środki pieniężne w kasie i na rachunkach	858 337,57	2 002 542,68	- 1 644 839,03	- 7 571 965,68
- inne środki pieniężne	314 000,00	-	- 1 127 000,00	-
- inne aktywa pieniężne	-	-	-	-
2. Inne inwestycje krótkoterminowe	89 257 593,48	74 327 361,46	13 175 580,83	9 643 145,14
IV. Krótkoterminowe rozliczenia międzyokresowe	1 364 092,24	1 831 767,50	- 553 344,19	- 337 858,92
Aktywa razem	108 559 687,53	88 244 124,80	9 587 693,52	3 615 504,07

PASYWA	Stan na dzień 31.12.2013	Stan na dzień 31.12.2012	Zmiana stanu aktywów Q4 2013	Zmiana stanu aktywów Q4 2012
A. Kapitał (fundusz) własny	47 470 723,40	39 782 932,92	4 154 804,99	3 023 557,84
I. Kapitał (fundusz) podstawowy	1 305 400,00	1 305 400,00	-	-
II. Należne wpłaty na kapitał podstawowy (wielkość ujemna)	-	-	-	-
III. Udziały (akcje) własne (wielkość ujemna)	-	-	-	-
IV. Kapitał (fundusz) zapasowy	34 626 847,47	28 237 817,79	486 203,31	-
V. Kapitał (fundusz) z aktualizacji wyceny	-	-	-	-

VI. Pozostałe kapitały (fundusze) rezerwowe	1 955 819,84	1 955 819,84	-	-
VII. Zysk (strata) z lat ubiegłych	1 894 865,61	1 914 522,62	- 486 203,31	-
VIII. Zysk (strata) netto	7 687 790,48	6 369 372,67	4 154 804,99	3 023 557,84
IX. Odpisy z zysku netto w ciągu roku obrotowego (wielkość ujemna)	-	-	-	-
B. Kapitał mniejszości	56 882,14	25 896,06	17 248,37	5 256,69
C. Zobowiązania i rezerwy na zobowiązania	61 032 081,99	48 435 295,82	5 415 640,16	586 689,54
I. Rezerwy na zobowiązania	3 151 368,16	2 152 370,15	1 048 923,09	637 523,10
1. Rezerwa z tytułu odroczonego podatku dochodowego	2 964 865,82	1 974 466,33	1 040 324,57	613 677,84
2. Rezerwa na świadczenia emerytalne i podobne	135 836,05	135 903,82	- 67,77	109 867,91
- długoterminowa	26 858,77	26 644,48	214,29	2 886,77
- krótkoterminowa	108 977,28	109 259,34	- 282,06	106 981,14
3. Pozostałe rezerwy	50 666,29	42 000,00	8 666,29	- 86 022,65
- długoterminowe	-	-	-	-
- krótkoterminowe	50 666,29	42 000,00	8 666,29	- 86 022,65
II. Zobowiązania długoterminowe	33 726 867,25	10 819 332,47	- 445 801,29	- 28 749 262,62
1. Wobec jednostek powiązanych	-	-	-	-
2. Wobec pozostałych jednostek	33 726 867,25	10 819 332,47	- 445 801,29	- 28 749 262,62
a) kredyty i pożyczki	3 230 769,24	-	- 269 230,76	-
b) z tytułu emisji dłużnych papierów wartościowych	30 200 000,00	10 333 879,15	-	- 28 431 860,58
c) inne zobowiązania finansowe	296 098,01	485 453,32	- 176 570,53	- 317 402,04
d) inne	-	-	-	-
III. Zobowiązania krótkoterminowe	24 153 846,58	35 463 514,90	4 814 470,20	28 698 350,76
1. Wobec jednostek powiązanych	-	-	-	-
a) z tytułu dostaw i usług, o okresie wymagalności:	-	-	-	-
- do 12 miesięcy	-	-	-	-
- powyżej 12 miesięcy	-	-	-	-
b) inne	-	-	-	-
2. Wobec pozostałych jednostek	24 039 667,06	35 321 806,97	4 824 176,47	28 703 874,51
a) kredyty i pożyczki	1 950 929,21	934 151,96	1 950 929,21	- 204 196,64
b) z tytułu emisji dłużnych papierów wartościowych	17 041 084,12	31 861 002,73	214 999,00	30 392 003,55
c) inne zobowiązania finansowe	105 194,22	302 805,69	39 632,05	- 2 125 476,91
d) z tytułu dostaw i usług, o okresie wymagalności:	4 162 614,42	785 968,77	3 053 513,02	280 379,41
- do 12 miesięcy	4 162 614,42	785 968,77	3 053 513,02	280 379,41
- powyżej 12 miesięcy	-	-	-	-
e) zaliczki otrzymane na dostawy	-	-	-	-
f) zobowiązania wekslowe	-	-	-	-
g) z tytułu podatków, ceł, ubezpieczeń i innych świadczeń	393 015,34	989 347,11	- 394 138,83	379 575,00
h) z tytułu wynagrodzeń	372 733,52	436 969,17	- 42 030,38	- 15 687,84
i) inne	14 096,23	11 561,54	1 272,40	- 2 722,06
3. Fundusze specjalne	114 179,52	141 707,93	- 9 706,27	- 5 523,75
IV. Rozliczenia międzyokresowe	-	78,30	- 1 951,84	78,30
1. Ujemna wartość firmy	-	-	-	-
2. Inne rozliczenia międzyokresowe	-	78,30	- 1 951,84	78,30
- długoterminowe	-	-	- 1 951,84	-
- krótkoterminowe	-	78,30	-	78,30
Pasywa razem	108 559 687,53	88 244 124,80	9 587 693,52	3 615 504,07

3. Rachunek zysków i strat Grupy Kapitałowej EGB Investments

Wyszczególnienie	01.01. – 31.12.2013	01.01. - 31.12.2012	IV Q 2013	IV Q 2012
A. Przychody netto ze sprzedaży i zrównane z nimi, w tym	56 154 334,65	54 137 638,04	12 162 099,52	12 150 058,34
- od jednostek powiązanych	120 314,98	60 000,00	30 314,98	15 000,00
I. Przychody netto ze sprzedaży produktów	56 166 498,99	54 151 034,00	12 186 479,76	12 214 462,54
II. Zmiana stanu produktów (zwiększenie - wartość dodatnia, zmniejszenie - wartość ujemna)	- 12 164,34	- 13 395,96	- 12 164,34	- 13 395,96
III. Koszt wytworzenia produktów na własne potrzeby jednostki	-	-	-	-
IV. Przychody netto ze sprzedaży towarów i materiałów	-	-	-	-
B. Koszty działalności operacyjnej	47 582 136,80	47 020 538,42	11 149 233,55	11 880 291,25
I. Amortyzacja	573 110,28	702 807,03	157 863,99	153 161,52
II. Zużycie materiałów i energii	581 686,16	744 914,49	137 600,43	139 816,08
III. Usługi obce	3 662 341,51	4 861 854,39	865 717,06	1 017 762,60

IV. Podatki i opłaty, w tym	800 884,91	756 643,26	196 130,44	57 569,34
- podatek akcyzowy	-	-	-	-
V. Wynagrodzenia	6 505 328,31	7 576 458,03	1 493 405,26	1 824 249,83
VI. Ubezpieczenia społeczne i inne świadczenia	1 148 414,51	1 528 483,29	266 237,18	316 148,10
VII. Pozostałe koszty rodzajowe	34 310 371,12	30 849 377,93	8 032 279,19	8 371 583,78
VIII. Wartość sprzedanych towarów i materiałów	-	-	-	-
C. Zysk (strata) ze sprzedaży (A-B)	8 572 197,85	7 117 099,62	1 012 865,97	269 767,09
D. Pozostałe przychody operacyjne	284 293,62	308 153,21	47 983,70	127 723,72
I. Zysk ze zbycia niefinansowych aktywów trwałych	9 538,73	59 793,88	- 21 801,27	42 998,87
II. Dotacje	-	-	-	-
III. Inne przychody operacyjne	274 754,89	248 359,33	69 784,97	84 724,85
E. Pozostałe koszty operacyjne	309 211,11	245 700,93	93 667,52	80 906,28
I. Strata ze zbycia niefinansowych aktywów trwałych	-	-	-	-
II. Aktualizacja wartości aktywów niefinansowych	1 112,40	364,26	1 112,40	364,26
III. Inne koszty operacyjne	308 098,71	245 336,67	92 555,12	80 542,02
F. Zysk (strata) z działalności operacyjnej (C+D-E)	8 547 280,36	7 179 551,90	967 182,15	316 584,53
G. Przychody finansowe	6 614 144,84	5 664 659,65	5 888 515,01	5 392 476,78
I. Dywidendy i udziały w zyskach, w tym	-	-	-	-
- od jednostek powiązanych	-	-	-	-
II. Odsetki, w tym	370 915,28	573 965,39	79 230,95	332 592,78
- od jednostek powiązanych	61 417,17	100 423,60	42 401,92	69 577,44
III. Zysk ze zbycia inwestycji	32 458,41	-	-	-
IV. Aktualizacja wartości inwestycji	13 131,35	-	13 131,35	-
V. Inne	6 197 639,80	5 090 694,26	5 796 152,71	5 059 884,00
H. Koszty finansowe	5 398 644,73	4 897 350,72	1 516 595,97	1 342 108,16
I. Odsetki, w tym	4 266 054,03	4 283 943,24	990 862,01	1 162 603,22
- dla jednostek powiązanych	-	-	-	- 776,11
II. Strata ze zbycia inwestycji	183 882,00	-	183 882,00	-
III. Aktualizacja wartości inwestycji	-	47 416,95	-	47 416,95
IV. Inne	948 708,70	565 990,53	341 851,96	132 087,99
I. Zysk (strata) z działalności gospodarczej (F+G-H)	9 762 780,47	7 946 860,83	5 339 101,19	4 366 953,15
J. Wynik zdarzeń nadzwyczajnych (J.I. - J.II.)	-	-	-	-
I. Zyski nadzwyczajne	-	-	-	-
II. Straty nadzwyczajne	-	-	-	-
K. Zysk (strata) brutto (I+/-J)	9 762 780,47	7 946 860,83	5 339 101,19	4 366 953,15
L. Podatek dochodowy	2 044 003,91	1 567 764,09	1 167 047,83	1 338 138,62
M. Pozostałe obowiązkowe zmniejszenia zysku (zwiększenia straty)	-	-	-	-
N. Zyski(Straty) mniejszości	- 30 986,08	- 9 724,07	- 17 248,37	- 5 256,69
O. Zysk (strata) netto (K-L-M+N)	7 687 790,48	6 369 372,67	4 154 804,99	3 023 557,84

4. Cash flow Grupy Kapitałowej EGB Investments

Wyszczególnienie	01.01 – 31.12.2013	01.01 - 31.12.2012	IV Q 2013	IV Q 2012
A. Przepływy środków pieniężnych z działalności operacyjnej				
I. Zysk (strata) netto	7 687 790,48	6 369 372,67	4 154 804,99	3 023 557,84
II. Korekty razem	- 1 408 717,61	- 6 377 628,93	- 110 400,16	- 1 073 778,33
1. Zyski (straty) mniejszości	30 986,08	9 724,07	17 248,37	5 256,69
2. Amortyzacja	573 110,28	702 807,03	157 863,99	153 161,52
3. Zyski (straty) z tytułu różnic kursowych	9 433,36	3 738,79	9 433,36	3 738,79
4. Odsetki i udziały w zyskach (dywidendy)	4 548 893,95	4 334 784,47	1 506 720,37	1 961 792,24
5. Zysk (strata) z działalności inwestycyjnej	- 9 538,73	- 59 793,88	21 801,27	- 42 998,87
6. Zmiana stanu rezerw	998 998,01	376 405,41	1 048 923,09	637 523,10
7. Zmiana stanu zapasów	-	-	-	-
8. Zmiana stanu należności	177 447,25	1 141 456,76	2 193 965,33	3 024 063,45
9. Zmiana stanu zobowiązań krótkoterminowych, z wyjątkiem pożyczek i kredytów	5 682 255,84	178 093,33	6 310 523,39	2 758 004,34
10. Zmiana stanu rozliczeń międzyokresowych	558 844,38	- 592 371,53	682 835,31	1 651 771,67
11. Inne korekty (zmiana stanu inwestycji w wierzytelności)	- 13 979 148,03	- 12 472 473,38	- 12 059 714,64	- 11 226 091,26
III. Przepływy pieniężne netto z działalności operacyjnej (I+/-II)	6 279 072,87	- 8 256,26	4 044 404,83	1 949 779,51
B. Przepływy środków pieniężnych z działalności inwestycyjnej				

I. Wpływy	5 746 244,60	1 797 689,91	- 2 583 594,95	- 180 532,50
1. Zbycie wart. niem. i prawnych oraz rzeczowych aktywów trwałych	173 681,46	83 089,49	142 341,46	46 084,46
2. Zbycie inwestycji w nieruchomości oraz wart. niematerialne i prawne	-	-	-	-
3. Z aktywów finansowych, w tym:	5 572 563,14	1 714 600,42	- 2 725 936,41	- 226 616,96
a) w jednostkach powiązanych	252 798,27	829 126,09	37 461,31	734 172,97
b) w pozostałych jednostkach	5 319 764,87	885 474,33	- 2 763 397,72	- 960 789,93
- zbycie aktywów finansowych	4 861 429,33	-	10 000,00	-
- dywidendy i udziały w zyskach	-	-	-	-
- spłata udzielonych pożyczek długoterminowych	126 534,99	533 097,48	- 2 813 721,29	- 1 116 996,36
- odsetki	308 420,55	351 156,85	40 323,57	154 986,43
- inne wpływy z aktywów finansowych	23 380,00	1 220,00	-	1 220,00
4. Inne wpływy inwestycyjne	-	-	-	-
II. Wydatki	15 896 044,18	8 097 784,31	2 525 293,96	4 494 837,83
1. Nabycie wart. niem. i prawnych oraz rzeczowych aktywów trwałych	278 542,13	518 464,57	124 491,65	169 511,93
2. Inwestycje w nieruchomości oraz wartości niematerialne i prawne	-	-	-	-
3. Na aktywa finansowe, w tym:	15 616 702,05	7 575 519,74	2 400 802,31	4 321 525,90
a) w jednostkach powiązanych	-	-	-	-
b) w pozostałych jednostkach	15 616 702,05	7 575 519,74	2 400 802,31	4 321 525,90
- nabycie aktywów finansowych	14 555 932,45	3 103 900,00	2 302 239,25	1 500 000,00
- udzielone pożyczki długoterminowe	1 060 769,60	4 471 619,74	98 563,06	2 821 525,90
4. Inne wydatki inwestycyjne	800,00	3 800,00	-	3 800,00
III. Przepływy środków pieniężnych z działalności inwestycyjnej (I-II)	- 10 149 799,58	- 6 300 094,40	- 5 108 888,91	- 4 675 370,33
C. Przepływy środków pieniężnych z działalności finansowej				
I. Wpływy	47 675 996,21	18 839 151,96	4 520 929,21	1 684 517,08
1. Wpływy netto z wydania udziałów (emisji akcji) i innych instrumentów kapitałowych oraz dopłat do kapitału	-	15 000,00	-	15 000,00
2. Kredyty i pożyczki	5 450 929,21	934 151,96	1 950 929,21	- 3 340 482,92
3. Emisja dłużnych papierów wartościowych	42 225 000,00	17 890 000,00	2 570 000,00	5 010 000,00
4. Inne wpływy finansowe	67,00	-	-	-
II. Wydatki	44 635 474,61	12 578 374,93	6 228 284,16	6 530 891,94
1. Nabycie udziałów (akcji) własnych	-	-	-	-
2. Dywidendy i inne wypłaty na rzecz właścicieli	-	1 305 400,00	-	-
3. Inne niż wypłaty na rzecz właścicieli, wydatki z tytułu podziału zysku	-	-	-	-
4. Spłaty kredytów i pożyczek	1 203 382,72	1 811 044,71	1 203 382,72	220 417,62
5. Wykup dłużnych papierów wartościowych	36 695 000,00	4 380 000,00	2 300 000,00	4 380 000,00
6. Z tytułu innych zobowiązań finansowych	-	-	-	- 633 161,65
7. Płatności zobowiązań z tytułu umów leasingu finansowego	410 481,99	364 891,53	141 586,07	88 614,58
8. Odsetki	6 179 824,90	4 653 433,71	2 436 530,37	2 411 416,41
9. Inne wydatki finansowe	146 785,00	63 604,98	146 785,00	63 604,98
III. Przepływy pieniężne netto z działalności finansowej (I-II)	3 040 521,60	6 260 777,03	- 1 707 354,95	- 4 846 374,86
D. Przepływy pieniężne netto razem (A.III+/-B.III+/-C.III)	- 830 205,11	- 47 573,63	- 2 771 839,03	- 7 571 965,68
E. Bilansowa zmiana stanu środków pieniężnych, w tym:	- 830 205,11	- 47 573,63	- 2 771 839,03	- 7 571 965,68
- zmiana stanu środków pieniężnych z tytułu różnic kursowych	-	-	-	-
F. Środki pieniężne na początek okresu	2 002 542,68	2 050 116,31	3 944 176,60	9 574 508,36
G. Środki pieniężne na koniec okresu (F+/-D), w tym:	1 172 337,57	2 002 542,68	1 172 337,57	2 002 542,68
- o ograniczonej możliwości dysponowania	358 974,14	186 350,44	194 899,77	16 854,67

5. Zestawienie zmian w kapitale własnym Grupy Kapitałowej

Wyszczególnienie	01.01 – 31.12.2013	01.01 - 31.12.2012	IV Q 2013	IV Q 2012
I. Kapitał własny na początek okresu (BO)	39 782 932,92	34 718 960,25	-	-
- korekty błędów podstawowych	-	-	-	-
- skutki zmian zasad (polityki) rachunkowości	-	-	-	-
I.a. Kapitał własny na początek okresu (BO), po korektach	39 782 932,92	34 718 960,25	-	-
1. Kapitał podstawowy na początek okresu	1 305 400,00	1 305 400,00	-	-
1.1. Zmiany kapitału podstawowego	-	-	-	-
a) zwiększenie (z tytułu)	-	-	-	-
- wydania udziałów / emisji akcji	-	-	-	-
b) zmniejszenie (z tytułu)	-	-	-	-
- umorzenia udziałów / akcji	-	-	-	-
1.2. Kapitał podstawowy na koniec okresu	1 305 400,00	1 305 400,00	-	-

2. Należne wpłaty na kapitał podstawowy na początek okresu				-	-
2.1. Zmiany należnych wpłat na kapitał podstawowy				-	-
a) zwiększenie (z tytułu)				-	-
b) zmniejszenie (z tytułu)				-	-
2.2. Należne wpłaty na kapitał podstawowy na koniec okresu				-	-
3. Udziały (akcje) własne na początek okresu				-	-
3.1. Zmiany udziałów (akcji) własnych				-	-
a) zwiększenie				-	-
b) zmniejszenie				-	-
3.2. Udziały (akcje) własne na koniec okresu				-	-
4. Kapitał zapasowy na początek okresu	28 237 817,79	23 899 675,38		-	-
4.1. Zmiany kapitału zapasowego	6 389 029,68	4 338 142,41	486 203,31		
a) zwiększenie (z tytułu)	6 389 029,68	4 338 142,41	486 203,31		
- emisji akcji powyżej wartości nominalnej					
- podziału zysku	6 389 029,68	4 338 142,41	486 203,31		
b) zmniejszenie (z tytułu)					
- pokrycia straty					
- utworzenia funduszu rezerwowego/nabycia akcji własnych					
4.2. Kapitał zapasowy na koniec okresu	34 626 847,47	28 237 817,79	486 203,31		
5. Kapitał z aktualizacji wyceny na początek okresu				-	-
- korekty błędów podstawowych				-	-
- skutki zmian zasad (polityki) rachunkowości				-	-
5.1. Kapitał z aktualizacji wyceny na początek okresu, po korektach				-	-
5.2. Zmiany kapitału z aktualizacji wyceny				-	-
a) zwiększenie (z tytułu)				-	-
b) zmniejszenie (z tytułu)				-	-
- zbycia środków trwałych				-	-
5.3. Kapitał z aktualizacji wyceny na koniec okresu				-	-
6. Pozostałe kapitały rezerwowe na początek okresu	1 955 819,84	1 955 819,84		-	-
6.1. Zmiany pozostałych kapitałów rezerwowych				-	-
a) zwiększenie (z tytułu)				-	-
- rezerwa na udzielone pożyczki				-	-
b) zmniejszenie (z tytułu)				-	-
6.2. Pozostałe kapitały rezerwowe na koniec okresu	1 955 819,84	1 955 819,84		-	-
7. Zysk (strata) z lat ubiegłych na początek okresu	8 283 895,29	7 558 065,03		-	-
7.1. Zysk z lat ubiegłych na początek okresu	8 283 895,29	7 558 065,03		-	-
- korekty błędów podstawowych				-	-
- skutki zmian zasad (polityki) rachunkowości				-	-
7.2. Zysk z lat ubiegłych na początek okresu, po korektach	8 283 895,29	7 558 065,03		-	-
7.3. Zmiany zysku z lat ubiegłych	- 6 389 029,68	- 5 643 542,41	- 486 203,31		
a) zwiększenie (z tytułu)					
- podziału zysku z lat ubiegłych					
b) zmniejszenie (z tytułu)	6 389 029,68	5 643 542,41	486 203,31		
- podział zysku z lat ubiegłych - przebieganie na kapitał zapasowy	6 389 029,68	4 338 142,41	486 203,31		
- podział zysku z lat ubiegłych - wypłacona dywidenda		1 305 400,00			
7.4. Zysk z lat ubiegłych na koniec okresu	1 894 865,61	1 914 522,62	- 486 203,31		
7.5. Strata z lat ubiegłych na początek okresu				-	-
- korekty błędów podstawowych				-	-
- skutki zmian zasad (polityki) rachunkowości				-	-
7.6. Strata z lat ubiegłych na początek okresu, po korektach				-	-
7.7. Zmiany straty z lat ubiegłych				-	-
a) zwiększenie (z tytułu)				-	-
- przeniesienia straty z lat ubiegłych do pokrycia				-	-
b) zmniejszenie (z tytułu)				-	-
7.8. Strata z lat ubiegłych na koniec okresu				-	-
7.9. Zysk (strata) z lat ubiegłych na koniec okresu	1 894 865,61	1 914 522,62	- 486 203,31		
8. Wynik netto	7 687 790,48	6 369 372,67	4 154 804,99	3 023 557,84	
a) zysk netto	7 687 790,48	6 369 372,67	4 154 804,99	3 023 557,84	
b) strata netto					
c) odpisy z zysku					
II. Kapitał własny na koniec okresu (BZ)	47 470 723,40	39 782 932,92	4 154 804,99	3 023 557,84	
III. Kapitał własny po uwzględnieniu proponowanego podziału zysku (pokrycia straty)					

III. DANE FINANSOWE EGB INVESTMENTS S.A.
1. Bilans EGB Investments S.A.

AKTYWA	Stan na dzień 31.12.2013	Stan na dzień 31.12.2012	Zmiana stanu aktywów Q4 2013	Zmiana stanu aktywów Q4 2012
A. Aktywa trwałe	18 138 223,31	6 197 463,86	1 896 839,69	31 010,27
I. Wartości niematerialne i prawne	44 753,12	164 104,67	- 460,21	- 2 347,48
1. Koszty zakończonych prac rozwojowych				
2. Wartość firmy				
3. Inne wartości niematerialne i prawne	44 753,12	57 337,87	- 460,21	40 511,43
4. Wartości niematerialne i prawne w trakcie realizacji		106 766,80		- 42 858,91
5. Zaliczki na wartości niematerialne i prawne				
II. Rzeczowe aktywa trwałe	1 172 958,74	1 674 713,89	- 158 177,70	- 131 835,99
1. Środki trwałe	1 162 299,48	1 664 054,63	- 158 177,70	- 115 869,27
a) grunty (w tym prawo użytkowania wieczystego gruntu)	119 647,71	119 647,71		
b) budynki, lokale i obiekty inżynierii lądowej i wodnej	63 078,16	78 675,09	- 3 899,36	- 3 899,36
c) urządzenia techniczne i maszyny	420 332,36	562 009,24	- 16 685,80	- 28 082,80
d) środki transportu	501 192,67	812 222,54	- 129 274,20	- 75 508,69
e) inne środki trwałe	58 048,58	91 500,05	- 8 318,34	- 8 378,42
2. Środki trwałe w budowie	10 659,26	10 659,26		- 15 966,72
3. Zaliczki na środki trwałe w budowie				
III. Należności długoterminowe	87 080,00	87 080,00		
1. Od jednostek powiązanych				
2. Od pozostałych jednostek	87 080,00	87 080,00		
IV. Inwestycje długoterminowe	16 711 585,66	4 081 266,60	2 153 740,52	384 341,91
1. Nieruchomości				
2. Wartości niematerialne i prawne				
3. Długoterminowe aktywa finansowe	16 711 585,66	4 081 266,60	2 153 740,52	384 341,91
a) w jednostkach powiązanych	4 003 183,71	4 069 788,50	32 251,92	1 988 241,91
- udziały lub akcje	3 194 800,00	3 194 800,00		2 184 800,00
- inne papiery wartościowe				
- udzielone pożyczki	808 383,71	874 988,50	32 251,92	- 196 558,09
- inne długoterminowe aktywa finansowe				
b) w pozostałych jednostkach	12 708 401,95	11 478,10	2 121 488,60	- 1 603 900,00
- udziały lub akcje	11 478,10	11 478,10		
- inne papiery wartościowe				- 1 603 900,00
- udzielone pożyczki				
- inne długoterminowe aktywa finansowe	12 696 923,85		2 121 488,60	
4. Inne inwestycje długoterminowe				
V. Długoterminowe rozliczenia międzyokresowe	121 845,79	190 298,70	- 98 262,92	- 219 148,17
1. Aktywa z tytułu odroczonego podatku dochodowego	121 845,79	190 298,70	- 98 262,92	- 219 148,17
2. Inne rozliczenia międzyokresowe				
B. Aktywa obrotowe	79 571 270,07	77 682 892,67	4 912 444,90	2 458 547,31
I. Zapasy				
1. Materiały				
2. Półprodukty i produkty w toku				
3. Produkty gotowe				
4. Towary				
5. Zaliczki na dostawy				
II. Należności krótkoterminowe	1 002 370,99	1 075 929,46	- 2 114 263,29	- 1 636 118,96
1. Należności od jednostek powiązanych	12 536,00	11 608,41	- 45 495,13	7 937,59
a) z tytułu dostaw i usług, o okresie spłaty:	12 536,00	11 608,41	- 45 495,13	7 937,59
- do 12 miesięcy	12 536,00	11 608,41	- 45 495,13	7 937,59
- powyżej 12 miesięcy				
b) inne				
2. Należności od pozostałych jednostek	989 834,99	1 064 321,05	- 2 068 768,16	- 1 644 056,55
a) z tytułu dostaw i usług, o okresie spłaty:	909 291,21	873 947,68	- 2 070 058,58	- 1 458 390,13
- do 12 miesięcy	909 291,21	873 947,68	- 2 070 058,58	- 1 458 390,13
- powyżej 12 miesięcy				

b) z tytułu podatków, dotacji, ceł, ubezpieczeń społ. i zdr. oraz innych	8 848,00	109 149,99	8 848,00	109 149,99
c) inne	71 695,78	81 223,38	- 7 557,58	- 294 816,41
d) dochodzone na drodze sądowej	-	-	-	-
III. Inwestycje krótkoterminowe	77 245 370,21	74 779 174,37	7 562 492,83	4 417 282,47
1. Krótkoterminowe aktywa finansowe	2 866 748,04	9 086 064,58	- 1 878 218,63	- 3 274 138,18
a) w jednostkach powiązanych	2 024 000,00	3 902 994,63	- 176 000,00	672 994,63
- udziały lub akcje	-	-	-	-
- inne papiery wartościowe	-	-	-	-
- udzielone pożyczki	2 024 000,00	3 902 994,63	- 176 000,00	672 994,63
- inne krótkoterminowe aktywa finansowe	-	-	-	-
b) w pozostałych jednostkach	136 894,66	3 250 817,81	10 150,00	3 116 273,15
- udziały lub akcje	-	-	-	-
- inne papiery wartościowe	-	3 101 483,05	-	3 101 483,05
- udzielone pożyczki	136 894,66	149 334,76	10 150,00	14 790,10
- inne krótkoterminowe aktywa finansowe	-	-	-	-
c) środki pieniężne i inne aktywa pieniężne	705 853,38	1 932 252,14	- 1 712 368,63	- 7 063 405,96
- środki pieniężne w kasie i na rachunkach	705 853,38	1 932 252,14	- 1 712 368,63	- 7 063 405,96
- inne środki pieniężne	-	-	-	-
- inne aktywa pieniężne	-	-	-	-
2. Inne inwestycje krótkoterminowe	74 378 622,17	65 693 109,79	9 440 711,46	7 691 420,65
IV. Krótkoterminowe rozliczenia międzyokresowe	1 323 528,87	1 827 788,84	- 535 784,64	- 322 616,20
Aktywa razem	97 709 493,38	83 880 356,53	6 809 284,59	2 489 557,58

PASYWA	Stan na dzień 31.12.2013	Stan na dzień 31.12.2012	Zmiana stanu aktywów Q4 2013	Zmiana stanu aktywów Q4 2012
A. Kapitał (fundusz) własny	45 677 994,92	39 503 958,99	3 309 841,46	2 769 402,71
I. Kapitał (fundusz) podstawowy	1 305 400,00	1 305 400,00	-	-
II. Należne wpłaty na kapitał podstawowy (wielkość ujemna)	-	-	-	-
III. Udziały (akcje) własne (wielkość ujemna)	-	-	-	-
IV. Kapitał (fundusz) zapasowy	34 140 644,16	28 237 817,79	-	-
V. Kapitał (fundusz) z aktualizacji wyceny	-	-	-	-
VI. Pozostałe kapitały (fundusze) rezerwowe	1 955 819,84	1 955 819,84	-	-
VII. Zysk (strata) z lat ubiegłych	2 102 094,99	2 102 094,99	-	-
VIII. Zysk (strata) netto	6 174 035,93	5 902 826,37	3 309 841,46	2 769 402,71
IX. Odpisy z zysku netto w ciągu roku obrotowego (wielkość ujemna)	-	-	-	-
B. Zobowiązania i rezerwy na zobowiązania	52 031 498,46	44 376 397,54	3 499 443,13	- 279 845,13
I. Rezerwy na zobowiązania	2 992 395,12	2 108 178,36	919 218,72	608 970,49
1. Rezerwa z tytułu odroczonego podatku dochodowego	2 812 126,94	1 936 431,14	910 697,76	577 822,09
2. Rezerwa na świadczenia emerytalne i podobne	135 101,89	135 247,22	- 145,33	111 671,05
- długoterminowa	26 124,61	26 269,94	- 145,33	2 693,77
- krótkoterminowa	108 977,28	108 977,28	-	108 977,28
3. Pozostałe rezerwy	45 166,29	36 500,00	8 666,29	- 80 522,65
- długoterminowe	-	-	-	-
- krótkoterminowe	45 166,29	36 500,00	8 666,29	- 80 522,65
II. Zobowiązania długoterminowe	33 726 867,25	10 819 332,47	- 445 801,29	- 28 749 262,62
1. Wobec jednostek powiązanych	-	-	-	-
2. Wobec pozostałych jednostek	33 726 867,25	10 819 332,47	- 445 801,29	- 28 749 262,62
a) kredyty i pożyczki	3 230 769,24	-	- 269 230,76	-
b) z tytułu emisji dłużnych papierów wartościowych	30 200 000,00	10 333 879,15	-	- 28 431 860,58
c) inne zobowiązania finansowe	296 098,01	485 453,32	- 176 570,53	- 317 402,04
d) inne	-	-	-	-
III. Zobowiązania krótkoterminowe	15 312 236,09	31 448 886,71	3 027 977,54	27 860 447,00
1. Wobec jednostek powiązanych	92,14	8 800,09	25,40	8 800,09
a) z tytułu dostaw i usług, o okresie wymagalności:	92,14	8 800,09	25,40	8 800,09
- do 12 miesięcy	92,14	8 800,09	25,40	8 800,09
- powyżej 12 miesięcy	-	-	-	-
b) inne	-	-	-	-
2. Wobec pozostałych jednostek	15 197 964,43	31 301 942,48	3 037 658,41	27 857 099,49
a) kredyty i pożyczki	1 950 929,21	-	1 950 929,21	- 388 348,60
b) z tytułu emisji dłużnych papierów wartościowych	10 169 471,86	28 886 855,06	- 61 019,22	27 417 855,88
c) inne zobowiązania finansowe	105 194,22	302 805,69	39 632,05	237 407,60

d) z tytułu dostaw i usług, o okresie wymagalności:	2 280 783,13	746 456,23	1 536 172,82	271 517,71
- do 12 miesięcy	2 280 783,13	746 456,23	1 536 172,82	271 517,71
- powyżej 12 miesięcy			-	-
e) zaliczki otrzymane na dostawy			-	-
f) zobowiązania wekslowe			-	-
g) z tytułu podatków, ceł, ubezpieczeń i innych świadczeń	325 836,18	935 795,97	- 386 240,79	343 200,63
h) z tytułu wynagrodzeń	355 143,22	418 642,99	- 39 775,90	- 21 811,72
i) inne	10 606,61	11 386,54	- 2 039,76	- 2 722,01
3. Fundusze specjalne	114 179,52	138 144,14	- 9 706,27	- 5 452,58
IV. Rozliczenia międzyokresowe	-	-	- 1 951,84	-
1. Ujemna wartość firmy			-	-
2. Inne rozliczenia międzyokresowe			- 1 951,84	-
- długoterminowe			-	-
- krótkoterminowe			- 1 951,84	-
Pasywa razem	97 709 493,38	83 880 356,53	6 809 284,59	2 489 557,58

2. Rachunek zysków i strat EGB Investments S.A.

Wyszczególnienie	01.01. – 31.12.2013	01.01. - 31.12.2012	IV Q 2013	IV Q 2012
A. Przychody netto ze sprzedaży i zrównane z nimi, w tym	29 367 426,30	29 976 672,90	4 421 565,59	6 189 973,93
- od jednostek powiązanych	205 021,43	132 706,91	54 689,48	32 399,32
I. Przychody netto ze sprzedaży produktów	29 379 590,64	29 990 068,86	4 445 945,83	6 254 378,13
II. Zmiana stanu produktów (zwiększenie - wartość dodatnia, zmniejszenie - wartość ujemna)	- 12 164,34	- 13 395,96	- 12 215,90	- 64 404,20
III. Koszt wytworzenia produktów na własne potrzeby jednostki	-	-	-	-
IV. Przychody netto ze sprzedaży towarów i materiałów	-	-	-	-
B. Koszty działalności operacyjnej	22 095 354,95	23 764 309,19	3 798 814,14	6 203 388,60
I. Amortyzacja	481 147,20	667 333,77	125 297,18	142 498,48
II. Zużycie materiałów i energii	576 734,38	743 118,91	136 041,74	139 403,82
III. Usługi obce	3 624 348,03	4 839 581,47	847 295,43	1 023 876,90
IV. Podatki i opłaty, w tym	720 929,66	722 938,92	161 350,21	48 586,49
- podatek akcyzowy	-	-	-	-
V. Wynagrodzenia	6 182 294,08	7 384 247,00	1 404 364,64	1 759 121,24
VI. Ubezpieczenia społeczne i inne świadczenia	1 089 696,00	1 490 861,83	250 170,55	303 755,28
VII. Pozostałe koszty rodzajowe	9 420 205,60	7 916 227,29	874 294,39	2 786 146,39
VIII. Wartość sprzedanych towarów i materiałów	-	-	-	-
C. Zysk (strata) ze sprzedaży (A-B)	7 272 071,35	6 212 363,71	622 751,45	- 13 414,67
D. Pozostałe przychody operacyjne	269 932,47	288 750,79	40 462,80	117 321,95
I. Zysk ze zbycia niefinansowych aktywów trwałych	9 538,73	59 793,88	- 21 801,27	42 998,87
II. Dotacje	-	-	-	-
III. Inne przychody operacyjne	260 393,74	228 956,91	62 264,07	74 323,08
E. Pozostałe koszty operacyjne	300 045,52	218 135,47	89 664,42	79 098,11
I. Strata ze zbycia niefinansowych aktywów trwałych	-	-	-	-
II. Aktualizacja wartości aktywów niefinansowych	1 112,40	364,26	1 112,40	364,26
III. Inne koszty operacyjne	298 933,12	217 771,21	88 552,02	78 733,85
F. Zysk (strata) z działalności operacyjnej (C+D-E)	7 241 958,30	6 282 979,03	573 549,83	24 809,17
G. Przychody finansowe	5 345 426,17	5 555 062,05	5 073 648,71	5 190 787,84
I. Dywidendy i udziały w zyskach, w tym	-	-	-	-
- od jednostek powiązanych	-	-	-	-
II. Odsetki, w tym	308 536,24	554 006,79	108 514,11	220 227,03
- od jednostek powiązanych	273 345,93	285 332,97	104 439,41	130 358,13
III. Zysk ze zbycia inwestycji	32 458,41	-	-	-
IV. Aktualizacja wartości inwestycji	13 131,35	-	13 131,35	-
V. Inne	4 991 300,17	5 001 055,26	4 952 003,25	4 970 560,81
H. Koszty finansowe	4 708 480,83	4 479 792,38	1 337 244,40	1 146 974,04
I. Odsetki, w tym	3 718 543,07	3 946 483,63	856 801,27	1 012 047,83
- dla jednostek powiązanych	-	-	-	-
II. Strata ze zbycia inwestycji	183 882,00	-	183 882,00	-
III. Aktualizacja wartości inwestycji	-	47 416,95	-	47 416,95
IV. Inne	806 055,76	485 891,80	296 561,13	87 509,26

I. Zysk (strata) z działalności gospodarczej (F+G-H)	7 878 903,64	7 358 248,70	4 309 954,14	4 068 622,97
J. Wynik zdarzeń nadzwyczajnych (J.I. - J.II.)	-	-	-	-
I. Zyski nadzwyczajne			-	-
II. Straty nadzwyczajne			-	-
K. Zysk (strata) brutto (I+/-J)	7 878 903,64	7 358 248,70	4 309 954,14	4 068 622,97
L. Podatek dochodowy	1 704 867,71	1 455 422,33	1 000 112,68	1 299 220,26
M. Pozostałe obowiązkowe zmniejszenia zysku (zwiększenia straty)			-	-
O. Zysk (strata) netto (K-L-M)	6 174 035,93	5 902 826,37	3 309 841,46	2 769 402,71

3. Cash flow EGB Investments S.A.

Wyszczególnienie	01.01 – 31.12.2013	01.01 - 31.12.2012	IV Q 2013	IV Q 2012
A. Przepływy środków pieniężnych z działalności operacyjnej				
I. Zysk (strata) netto	6 174 035,93	5 902 826,37	3 309 841,46	2 769 402,71
II. Korekty razem	- 870 623,79	- 4 904 442,68	- 2 470 399,38	- 5 964 000,77
1. Amortyzacja	481 147,20	667 333,77	125 297,18	142 498,48
2. Zyski (straty) z tytułu różnic kursowych			-	-
3. Odsetki i udziały w zyskach (dywidendy)	4 144 257,26	3 991 416,41	1 044 798,29	1 948 541,24
4. Zysk (strata) z działalności inwestycyjnej	- 9 538,73	- 59 793,88	21 801,27	- 42 998,87
5. Zmiana stanu rezerw	884 216,76	347 852,80	919 218,72	608 970,49
6. Zmiana stanu zapasów			-	-
7. Zmiana stanu należności	73 558,47	- 250 014,38	2 114 263,29	1 636 118,96
8. Zmiana stanu zobowiązań krótkoterminowych, z wyjątkiem pożyczek i kredytów	827 414,84	108 262,57	1 098 435,50	- 425 007,35
9. Zmiana stanu rozliczeń międzyokresowych	572 712,88	- 580 955,91	632 095,72	1 642 043,04
10. Inne korekty (zmiana stanu inwestycji w wierzytelności)	- 7 844 392,47	- 9 128 544,06	- 8 426 309,35	- 11 474 166,76
III. Przepływy pieniężne netto z działalności operacyjnej (I+/-II)	5 303 412,14	998 383,69	839 442,08	- 3 194 598,06
B. Przepływy środków pieniężnych z działalności inwestycyjnej				
I. Wpływy	23 054 694,83	19 574 883,46	4 471 690,33	4 602 757,48
1. Zbycie wart. niem. i prawnych oraz rzeczowych aktywów trwałych	173 681,46	83 089,49	142 341,46	46 084,46
2. Zbycie inwestycji w nieruchomości oraz wart. niematerialne i prawne	-	-	-	-
3. Z aktywów finansowych, w tym:	22 881 013,37	19 491 793,97	4 329 348,87	4 556 673,02
a) w jednostkach powiązanych	17 961 089,48	19 221 900,15	4 315 273,11	4 465 584,12
b) w pozostałych jednostkach	4 919 923,89	269 893,82	14 075,76	91 088,90
- zbycie aktywów finansowych	4 861 429,33		10 000,00	
- dywidendy i udziały w zyskach				
- spłata udzielonych pożyczek długoterminowych				
- odsetki	35 114,56	268 673,82	4 075,76	89 868,90
- inne wpływy z aktywów finansowych	23 380,00	1 220,00		1 220,00
4. Inne wpływy inwestycyjne				
II. Wydatki	30 364 998,71	23 355 341,16	6 422 221,91	6 397 887,05
1. Nabycie wart. niem. i prawnych oraz rzeczowych aktywów trwałych	56 214,65	414 301,74	42 982,66	70 226,23
2. Inwestycje w nieruchomości oraz wartości niematerialne i prawne				
3. Na aktywa finansowe, w tym:	30 307 984,06	22 937 239,42	6 379 239,25	6 323 860,82
a) w jednostkach powiązanych	15 752 051,61	19 833 339,42	4 077 000,00	4 823 860,82
b) w pozostałych jednostkach	14 555 932,45	3 103 900,00	2 302 239,25	1 500 000,00
- nabycie aktywów finansowych	14 555 932,45	3 103 900,00	2 302 239,25	1 500 000,00
- udzielone pożyczki długoterminowe				
4. Inne wydatki inwestycyjne	800,00	3 800,00		3 800,00
III. Przepływy środków pieniężnych z działalności inwestycyjnej (I-II)	- 7 310 303,88	- 3 780 457,70	- 1 950 531,58	- 1 795 129,57
C. Przepływy środków pieniężnych z działalności finansowej				
I. Wpływy	36 450 996,21	10 600 000,00	4 450 929,21	
1. Wpływy netto z wydania udziałów (emisji akcji) i innych instrumentów kapitałowych oraz dopłat do kapitału				
2. Kredyty i pożyczki	6 450 929,21		1 950 929,21	
3. Emisja dłużnych papierów wartościowych	30 000 000,00	10 600 000,00	2 500 000,00	
4. Inne wpływy finansowe	67,00			
II. Wydatki	35 670 503,23	7 920 638,57	5 052 208,34	2 073 678,33
1. Nabycie udziałów (akcji) własnych				
2. Dywidendy i inne wypłaty na rzecz właścicieli		1 305 400,00		

3. Inne niż wypłaty na rzecz właścicieli, wydatki z tytułu podziału zysku				
4. Spłaty kredytów i pożyczek	1 269 230,76	1 811 044,71	269 230,76	245 146,81
5. Wykup dłużnych papierów wartościowych	28 300 000,00	-	2 300 000,00	-
6. Z tytułu innych zobowiązań finansowych		364 891,53	-	- 268 270,12
7. Płatności zobowiązań z tytułu umów leasingu finansowego	410 481,99	4 439 302,33	141 586,07	4 163 025,38
8. Odsetki	5 690 790,48		2 341 391,51	- 2 066 223,74
9. Inne wydatki finansowe				
III. Przepływy pieniężne netto z działalności finansowej (I-II)	780 492,98	2 679 361,43	- 601 279,13	- 2 073 678,33
D. Przepływy pieniężne netto razem (A.III+/-B.III+/-C.III)	- 1 226 398,76	- 102 712,58	- 1 712 368,63	- 7 063 405,96
E. Bilansowa zmiana stanu środków pieniężnych, w tym:	- 1 226 398,76	- 102 712,58	- 1 712 368,63	- 7 063 405,96
- zmiana stanu środków pieniężnych z tytułu różnic kursowych				
F. Środki pieniężne na początek okresu	1 932 252,14	2 034 964,72	2 418 222,01	8 995 658,10
G. Środki pieniężne na koniec okresu (F+/-D), w tym:	705 853,38	1 932 252,14	705 853,38	1 932 252,14
- o ograniczonej możliwości dysponowania	358 974,14	186 350,44	69 369,19	30 659,99

4. Zestawienie zmian w kapitale własnym EGB Investments S.A.

Wyszczególnienie	01.01 – 31.12.2013	01.01 – 31.12.2012	IV Q 2013	IV Q 2012
I. Kapitał własny na początek okresu (BO)	39 503 958,99	34 906 532,62	-	-
- korekty błędów podstawowych	-	-	-	-
- skutki zmian zasad (polityki) rachunkowości	-	-	-	-
I.a. Kapitał własny na początek okresu (BO), po korektach	39 503 958,99	34 906 532,62	-	-
1. Kapitał podstawowy na początek okresu	1 305 400,00	1 305 400,00	-	-
1.1. Zmiany kapitału podstawowego	-	-	-	-
a) zwiększenie (z tytułu)	-	-	-	-
- wydania udziałów / emisji akcji	-	-	-	-
b) zmniejszenie (z tytułu)	-	-	-	-
- umorzenia udziałów / akcji	-	-	-	-
1.2. Kapitał podstawowy na koniec okresu	1 305 400,00	1 305 400,00	-	-
2. Należne wpłaty na kapitał podstawowy na początek okresu	-	-	-	-
2.1. Zmiany należnych wpłat na kapitał podstawowy	-	-	-	-
a) zwiększenie (z tytułu)	-	-	-	-
b) zmniejszenie (z tytułu)	-	-	-	-
2.2. Należne wpłaty na kapitał podstawowy na koniec okresu	-	-	-	-
3. Udziały (akcje) własne na początek okresu	-	-	-	-
3.1. Zmiany udziałów (akcji) własnych	-	-	-	-
a) zwiększenie	-	-	-	-
b) zmniejszenie	-	-	-	-
3.2. Udziały (akcje) własne na koniec okresu	-	-	-	-
4. Kapitał zapasowy na początek okresu	28 237 817,79	23 899 675,38	-	-
4.1. Zmiany kapitału zapasowego	5 902 826,37	4 338 142,41	-	-
a) zwiększenie (z tytułu)	5 902 826,37	4 338 142,41	-	-
- emisji akcji powyżej wartości nominalnej	-	-	-	-
- podziału zysku	5 902 826,37	4 338 142,41	-	-
b) zmniejszenie (z tytułu)	-	-	-	-
- pokrycia straty	-	-	-	-
- utworzenia funduszu rezerwowego/nabycia akcji własnych	-	-	-	-
4.2. Kapitał zapasowy na koniec okresu	34 140 644,16	28 237 817,79	-	-
5. Kapitał z aktualizacji wyceny na początek okresu	-	-	-	-
- korekty błędów podstawowych	-	-	-	-
- skutki zmian zasad (polityki) rachunkowości	-	-	-	-
5.1. Kapitał z aktualizacji wyceny na początek okresu, po korektach	-	-	-	-
5.2. Zmiany kapitału z aktualizacji wyceny	-	-	-	-
a) zwiększenie (z tytułu)	-	-	-	-
b) zmniejszenie (z tytułu)	-	-	-	-
- zbycia środków trwałych	-	-	-	-
5.3. Kapitał z aktualizacji wyceny na koniec okresu	-	-	-	-
6. Pozostałe kapitały rezerwowe na początek okresu	1 955 819,84	1 955 819,84	-	-
6.1. Zmiany pozostałych kapitałów rezerwowych	-	-	-	-
a) zwiększenie (z tytułu)	-	-	-	-
- rezerwa na udzielone pożyczki	-	-	-	-
b) zmniejszenie (z tytułu)	-	-	-	-

6.2 Pozostałe kapitały rezerwowe na koniec okresu	1 955 819,84	1 955 819,84	-	-
7. Zysk (strata) z lat ubiegłych na początek okresu	8 004 921,36	7 745 637,40	-	-
7.1. Zysk z lat ubiegłych na początek okresu	8 004 921,36	7 745 637,40	-	-
- korekty błędów podstawowych			-	-
- skutki zmian zasad (polityki) rachunkowości			-	-
7.2. Zysk z lat ubiegłych na początek okresu, po korektach	8 004 921,36	7 745 637,40	-	-
7.3. Zmiany zysku z lat ubiegłych	- 5 902 826,37	- 5 643 542,41	-	-
a) zwiększenie (z tytułu)	-	-	-	-
- podziału zysku z lat ubiegłych			-	-
b) zmniejszenie (z tytułu)	5 902 826,37	5 643 542,41	-	-
- podział zysku z lat ubiegłych - przebieganie na kapitał zapasowy	5 902 826,37	4 338 142,41	-	-
- podział zysku z lat ubiegłych - wypłacona dywidenda		1 305 400,00	-	-
7.4. Zysk z lat ubiegłych na koniec okresu	2 102 094,99	2 102 094,99	-	-
7.5. Strata z lat ubiegłych na początek okresu			-	-
- korekty błędów podstawowych			-	-
- skutki zmian zasad (polityki) rachunkowości			-	-
7.6. Strata z lat ubiegłych na początek okresu, po korektach	-	-	-	-
7.7. Zmiany straty z lat ubiegłych	-	-	-	-
a) zwiększenie (z tytułu)	-	-	-	-
- przeniesienia straty z lat ubiegłych do pokrycia			-	-
b) zmniejszenie (z tytułu)	-	-	-	-
7.8. Strata z lat ubiegłych na koniec okresu	-	-	-	-
7.9. Zysk (strata) z lat ubiegłych na koniec okresu	2 102 094,99	2 102 094,99	-	-
8. Wynik netto	6 174 035,93	5 902 826,37	3 309 841,46	2 769 402,71
a) zysk netto	6 174 035,93	5 902 826,37	3 309 841,46	2 769 402,71
b) strata netto			-	-
c) odpisy z zysku			-	-
II. Kapitał własny na koniec okresu (BZ)	45 677 994,92	39 503 958,99	3 309 841,46	2 769 402,71
III. Kapitał własny po uwzględnieniu proponowanego podziału zysku (pokrycia straty)				

5. Informacja o zasadach przyjętych przy sporządzaniu raportu

Dane finansowe zostały przygotowane zgodnie z przepisami Ustawy z dnia 29 września 1994 roku o rachunkowości (tekst jednolity Dz. U. z 2009 roku nr 152, poz. 1223 z późniejszymi zmianami).

IV. KOMENTARZ ZARZĄDU SPÓŁKI DOMINUJĄCEJ NA TEMAT CZYNNIKÓW I ZDARZEŃ, KTÓRE MIAŁY WPŁYW NA OSIĄGNIĘTE WYNIKI FINANSOWE GRUPY KAPITAŁOWEJ

Wyniki finansowe Grupy Kapitałowej w IV kwartale 2013 r., w odniesieniu do analogicznego okresu ubiegłego roku, determinowane były (w nawiasach podane zostały odpowiednie pozycje RZiS):

- wzrostem przychodów netto ze sprzedaży wynikającym z rosnącej liczby transakcji wykupu wierzytelności drobnych przez spółkę zależną EGB Finanse sp. z o.o. (przychody netto ze sprzedaży i zrównane z nimi),
- zwiększeniem amortyzacji cen szybko rotujących wierzytelności drobnych nabywanych przez spółkę zależną EGB Finanse sp. z o.o. (pozostałe koszty rodzajowe),
- urealnieniem w czasie w roku 2012 w spółce dominującej wydatków ponoszonych na działania sądowe i komornicze i powiązaniem momentu wystąpienia tych kosztów z przychodem (pozostałe koszty rodzajowe),
- zmniejszeniem i optymalizacją kosztów ponoszonych na obsługę wierzytelności (w tym kosztów poczty i obsługi prawnej) zakupionych przez EGB Investments S.A. (usługi obce),
- zmianą w spółce dominującej struktury podatku VAT, tj. zmianą udziału sprzedaży opodatkowanej w sprzedaży ogółem (podatki i opłaty),
- zwiększeniem efektywności pracy i optymalizacją zatrudnienia przez EGB Investments S.A. (wynagrodzenia),
- wyceną portfela w spółce dominującej i zależnej (przychody finansowe / inne),
- niższymi obciążeniami podatkowymi w części bieżącej w spółce dominującej (podatek dochodowy).

Zauważalny w stosunku do analogicznych okresów roku poprzedniego wzrost zysku netto Grupy Kapitałowej w IV kwartale 2013 r., jak i po czterech kwartałach 2013 r., jest efektem prowadzonych w spółce dominującej w całym roku procesów optymalizacyjnych w zakresie kosztów oraz zatrudnienia. Dokonywane zmiany (m.in. dotyczące upraszczania wewnętrznych procesów i procedur) pozwoliły na osiągnięcie w IV kwartale 2013 r. na poziomie Grupy Kapitałowej wzrostu wskaźnika rentowności sprzedaży o 6 p.p. w porównaniu do analogicznego okresu roku poprzedniego. Spółka zależna EGB Finanse sp. z o.o. z sukcesem pozyskiwała nowych klientów z sektora MMP, czego efektem był dynamiczny wzrost liczby transakcji cesji niewymagalnych wierzytelności drobnych. W ciągu całego 2013 roku EGB Investments S.A. kontynuowała współpracę z funduszami sekurytyzacyjnymi, nabywając portfele wierzytelności oraz przyjmując je do obsługi (w ramach podpisanych umów o zarządzanie sekurytyzowanymi wierzytelnościami) od funduszy, w których posiada 100% certyfikatów inwestycyjnych. Spółki dominująca i zależna utrzymały wysoką zdolność do terminowej obsługi wyemitowanych przez nie papierów dłużnych, zarówno w obszarze wykupu kolejnych serii, jak i wypłaty odsetek, stanowiących dla obligatariuszy realny zysk z dokonanych przez nich inwestycji. Wzrost wskaźników EBIT i EBITDA w porównaniu do roku poprzedniego, potwierdza wysoką efektywność operacyjną spółek z Grupy Kapitałowej.

V. STANOWISKO ZARZĄDU SPÓŁKI DOMINUJĄCEJ DOTYCZĄCE PUBLIKOWANYCH PRZEZ EGB INVESTMENTS S.A. PROGNOZ

EGB Investments S.A. nie publikowała prognoz finansowych na rok 2013, zarówno dotyczących samej Spółki, jak i Grupy Kapitałowej.

VI. OPIS ISTOTNYCH WYDARZEŃ I DOKONAŃ W IV KWARTALE 2013 R.

1. Obsługa wierzytelności

W omawianym kwartale spółki wchodzące w skład Grupy Kapitałowej kontynuowały obsługę wierzytelności zleconych oraz nabytych w poprzednich okresach. Spółka dominująca aktywnie uczestniczyła w kilkunastu przetargach dotyczących sprzedaży wierzytelności (występując w imieniu funduszu sekurytyzacyjnego, w którym posiada 100% Certyfikatów Inwestycyjnych oraz w imieniu funduszy, w przypadku których pełni rolę serwisera nabywanych przez nie wierzytelności), organizowanych przez podmioty z branży finansowej, teleinformatycznej i usługowej. Windykacja portfeli własnych i przekazywanych przez Klientów w ramach zlecenia, przebiega zgodnie z założeniami operacyjnymi.

Wartość wierzytelności przyjętych do obsługi przez Grupę Kapitałową EGB Investments w IV kwartale 2013 r.

	nabyte w Q IV 2013 r.	obsługiwane w ramach zlecenia w Q IV 2013 r.	Sekurytyzowane* w Q IV 2013 r.
EGB Investments S.A.	286.173.395 zł	94.390.002 zł	26.070.993 zł
EGB Finanse sp. z o.o.	10.674.065 zł	200.233 zł	-
RAZEM	296.847.460 zł	94.590.235 zł	26.070.993 zł

Struktura wierzytelności przyjętych do obsługi przez EGB Investments S.A. w IV kwartale 2013 r.

Branża	nabyte w IV Q 2013	obsługiwane w ramach zlecenia w IV Q 2013 r.	sekurytyzowane* w IV Q 2013
finansowa (w tym ubezpieczeniowa)	285.263.936 zł	76.043.546 zł	26.070.993 zł
teleinformatyczna	-	9.206.244 zł	-
usług publicznych	-	9.030.132 zł	-
pozostałe	909.459 zł	110.080 zł	-
Razem	286.173.395 zł	94.390.002 zł	26.070.993 zł

Struktura wierzytelności przyjętych do obsługi przez EGB Investments S.A. w IV kwartale 2012 r.

Branża	nabyte w IV Q 2012	obsługiwane w ramach zlecenia w IV Q 2012 r.	sekurytyzowane* w IV Q 2012
finansowa (w tym ubezpieczeniowa)	65.658.367 zł	62.329.128 zł	6.351.760 zł
teleinformatyczna	-	12.462.095 zł	-
usług publicznych	-	1.138.611 zł	-
pozostałe	-	1.323.845 zł	-
Razem	65.658.367 zł	77.253.679 zł	6.351.760 zł

* wierzytelności przyjęte w zarządzanie od funduszy sekurytyzacyjnych, w których Spółka posiadała 100% Certyfikatów Inwestycyjnych

Spółka dominująca kontynuowała działania w zakresie dochodzenia roszczeń na drodze elektronicznego postępowania upominawczego. W ramach spraw windykowanych na własny rachunek oraz spraw zleconych do obsługi przez Klientów, w których powództwo zostało wytoczone w roku 2013, do 31 grudnia 2013 r.:

- skierowanych zostało do sądu 15.758 spraw o wartości 17.015.745 zł,
- uzyskano 12.841 nakazów zapłaty o wartości 12.053.574 zł,
- 9.816 nakazom zapłaty o łącznej wartości 10.242.719 zł zostały nadane klauzule wykonalności,
- do postępowania egzekucyjnego skierowano 7.919 wniosków o wartości 8.866.438 zł.

W sprawach, których powództwo zostało wytoczone w 2011 i 2012 roku, do 31 grudnia 2013 roku:

- Spółka uzyskała 42.956 nakazów o wartości 37.738.831 zł,
- 40.492 nakazom zapłaty o łącznej wartości 34.974.319 zł nadane zostały klauzule wykonalności,
- Spółka skierowała na drogę postępowania egzekucyjnego 38.849 spraw o łącznej wartości 33.814.294 zł.

Wykorzystanie możliwości jakie daje elektroniczne postępowanie upominawcze, pozwala na konsekwentne zwiększanie w posiadanym portfelu odsetka wierzytelności z prawomocnymi wyrokami. W ten sposób EGB Investments S.A. zapewnia sobie możliwość obsługi spraw w czasie praktycznie nieograniczonym.

2. Sekurytyzacja

FUNDUSZ	WYDARZENIA
AGIO EGB Niestandaryzowany Sekurytyzacyjny Fundusz Inwestycyjny Zamknięty	<ul style="list-style-type: none"> ➤ zawarcie przez EGB Investments S.A. trzech warunkowych umów cesji wierzytelności z funduszem AGIO EGB NS FIZ o łącznej wartości 311.132.039 zł (na dzień sporządzenia raportu wszystkie umowy weszły w życie) ➤ objęcie przez EGB Investments S.A. 2.835 sztuk imiennych Certyfikatów Inwestycyjnych serii 004
AGIO Wierzytelności Niestandaryzowany Sekurytyzacyjny Fundusz Inwestycyjny Zamknięty	<ul style="list-style-type: none"> ➤ Podpisanie przez EGB Investments S.A. umowy o zarządzanie sekurytyzowanymi wierzytelnościami funduszu
OPUS Niestandaryzowany Sekurytyzacyjny Fundusz Inwestycyjny Zamknięty	<ul style="list-style-type: none"> ➤ Podpisanie umowy o zarządzanie sekurytyzowanymi wierzytelnościami funduszu ➤ Objęcie oraz sprzedaż przez EGB Investments S.A. 10 Certyfikatów Inwestycyjnych serii 002

3. Finansowanie działalności spółek z Grupy Kapitałowej

Program Emisji Obligacji w EGB Investments S.A.

W omawianym kwartale EGB Investments S.A. dokonała wykupu (wraz z należnymi odsetkami):

- 11 sztuk dwuletnich obligacji kuponowych serii E o łącznej wartości 1,1 mln zł,

- ⇒ 12 sztuk dwuletnich obligacji kuponowych serii F o łącznej wartości 1,2 mln zł.

Serie E oraz F były obligacjami niezabezpieczonymi, nominowanymi w złotych polskich, których oprocentowanie było bazowane na stawce WIBOR dla depozytów sześciomiesięcznych, z marżą 5 punktów procentowych. Dodatkowo Spółka terminowo wywiązywała się ze spłaty kuponów odsetkowych od pozostałych serii wyemitowanych obligacji.

W sierpniu i wrześniu spółka dominująca zakończyła emisję następujących serii obligacji:

SERIA	RODZAJ	LICZBA OBLIGACJI	ŁĄCZNA WARTOŚĆ	TERMIN WYKUPU	OPROCENTOWANIE / RENTOWNOŚĆ
S	kuponowe, niezabezpieczone	25	2,5 mln zł	16.11.2015	bazowane na WIBOR dla depozytów sześciomiesięcznych, z marżą 5 pkt. proc.

Emisja obligacji w EGB Finanse sp. z o.o.

W czwartym kwartale 2013 r. spółka zależna EGB Finanse sp. z o.o. dokonała wykupu:

- ⇒ obligacji imiennej serii G o wartości nominalnej 0,595 mln zł wraz z odsetkami,
- ⇒ 70 sztuk obligacji imiennych serii F o łącznej wartości nominalnej 2,1 mln zł.

Były to obligacje niezabezpieczone, nominowane w złotych polskich, oprocentowane odpowiednio według stałej stawki w wysokości 11,2% (seria G) oraz 10,5 (seria F) w skali roku.

W omawianym kwartale nastąpiło także zamknięcie emisji następujących serii obligacji.:

SERIA	RODZAJ	LICZBA OBLIGACJI	ŁĄCZNA WARTOŚĆ	TERMIN WYKUPU	OPROCENTOWANIE
J	imienne, niezabezpieczone	51	1,53 mln zł	24.04.2014	9% w skali roku
K	imienne, niezabezpieczone	1	0,5 mln zł	10.06.2014	9% w skali roku
L	imienne, niezabezpieczone	32	0,96 mln zł	17.06.2014	9% w skali roku

4. Inne

Wybór biegłego rewidenta

7 listopada 2013 roku Rada Nadzorcza Spółki dominującej podjęła uchwały dotyczące wyboru Grant Thornton Frąckowiak Spółka z ograniczoną odpowiedzialnością Spółka komandytowa z siedzibą w Poznaniu jako biegłego rewidenta uprawnionego do zbadania:

- ⇒ jednostkowego sprawozdania finansowego EGB Investments S.A. za rok obrotowy 2013,
- ⇒ skonsolidowanego sprawozdania finansowego Grupy Kapitałowej EGB Investments za rok obrotowy 2013.

5. Nagrody i wyróżnienia

W grudniu 2013 roku Kapituła programu „Przedsiębiorstwo Fair Play” po dwustopniowej weryfikacji potwierdziła spełnienie wymagań regulaminowych i tym samym przyznała **EGB Investments S.A.** tytuł „Przedsiębiorstwo Fair Play” a także **Srebrny Laur** za długoletni udział w konkursie. Tym samym spółka dominująca po raz kolejny – na drodze audytu dokonanego przez niezależne grono ekspertów - została zaliczona do grona rzetelnych firm, kierujących się w swojej działalności zasadami etyki, uczciwości i prawa. Przyznany Certyfikat dowodzi, że EGB Investments S.A. jest godnym zaufania partnerem dla kontrahentów, klientów i innych interesariuszy.

6. CSR

W IV kwartale 2013 roku Spółka dominująca podjęła szereg inicjatyw na rzecz lokalnych społeczności, wśród których znalazły się:

- wsparcie finansowe koncertu charytatywnego „Głosy dla Hospicjum”, organizowanego po raz piąty przez Stowarzyszenie im. Sue Ryder i Dom Sue Ryder w Bydgoszczy na rzecz osób przewlekle i nieuleczalnie chorych oraz osób starszych,
- organizacja - przy współpracy z Regionalnym Centrum Krwiodawstwa i Krwiolecznictwa w oraz Bydgoskiej Masy Krytycznej - piątej zbiórki krwi na terenie Biznes Parku w Bydgoszczy (efektem akcji było pozyskanie 23 litrów krwi od blisko 50 dawców, wśród których znaleźli się pracownicy spółek z Grupy Kapitałowej EGB Investments oraz innych firm zlokalizowanych na terenie Biznes Parku),
- organizacja zbiórki darów na rzecz bydgoskiego schroniska dla zwierząt, w efekcie której do placówki przekazanych zostało m.in. ponad 60 kg karmy dla zwierząt, a także koce, kołdry, kosmetyki dla psów i kotów,
- przekazanie na rzecz z bydgoskiego Zespołu Placówek Opiekuńczo-Wychowawczych przy ul. Stolarskiej kompletu krzesel do jadalni w ramach corocznych odwiedzin ośrodka z okazji świąt Bożego Narodzenia.

6 grudnia 2013 r. odbyła się finałowa Gala „Przedsiębiorstwo Fair Play”. Program ten organizowany jest przez Krajową Izbę Gospodarczą już od 1998 r. Jego celem jest promowanie rzetelnych wzajemnych relacji przedsiębiorców z klientami, kontrahentami, pracownikami, wspólnikami, społecznością lokalną, a także władzą lokalną i państwową. Przedsięwzięcie to zachęca wszystkie polskie firmy do postawy fair play w kontaktach ze swoimi interesariuszami. Jednocześnie jest motywacją do konsekwentnego kierowania się zasadami etyki w prowadzonych działaniach biznesowych. Oceniane są styl i sposób zarządzania przedsiębiorstwem, jego wyniki ekonomiczne i jakość produktów. Kapituła programu po dwustopniowej weryfikacji potwierdziła spełnienie wymagań regulaminowych i tym samym przyznała EGB Investments S.A. tytuł „Przedsiębiorstwo Fair Play” a także Srebrny Laur za długoletni udział w konkursie. Jesteśmy dumni, że znaleźliśmy się wśród grona rzetelnych firm, kierujących się w swojej działalności zasadami etyki, uczciwości i prawa. Otrzymany Certyfikat dowodzi, że jesteśmy godnym zaufania partnerem zarówno dla naszych kontrahentów, jak i klientów, a w związku z tym ułatwia nam nawiązywanie długofalowych relacji handlowych.

VII. OŚWIADCZENIE SPÓŁKI DOMINUJĄCEJ

Działając w imieniu EGB Investments S.A. jako spółki dominującej oświadczamy, iż według naszej najlepszej wiedzy informacje finansowe za IV kwartał 2013 r. oraz dane porównywalne, sporządzone zostały zgodnie z przepisami obowiązującymi spółkę dominującą oraz spółki zależne oraz, że kwartalne skonsolidowane sprawozdanie z działalności zawiera prawdziwy obraz rozwoju i osiągnięć Grupy Kapitałowej oraz EGB Investments S.A. Jednocześnie oświadczamy, że zaprezentowane dane finansowe nie zostały jeszcze zaudytowane przez biegłego rewidenta.

Bydgoszcz, 13 lutego 2014 r.


Krzysztof Matela
Prezes Zarządu
EGB Investments S.A.


Jolanta Małgorzata Niewiarowska
Wiceprezes Zarządu
EGB Investments S.A.